



รายงานการประเมินตนเอง (Self Assesment Report : SAR)

ภาควิชาวิศวกรรมวัสดุ
คณะวิศวกรรมศาสตร์ มหาวิทยาลัยเกษตรศาสตร์



ประจำปีการศึกษา 2554
(1 มิถุนายน 2554 - 31 พฤษภาคม 2555)

บทนำ

คณะกรรมการประเมินคุณภาพภายในระดับภาควิชาฯ ได้รับมอบหมายจากคณะวิศวกรรมศาสตร์ มหาวิทยาลัยเกษตรศาสตร์ ให้ดำเนินการประเมินคุณภาพภายในระดับภาควิชาฯ ของภาควิชาวิศวกรรมวัสดุ คณะวิศวกรรมศาสตร์ ตามผลการดำเนินงานปีการศึกษา 2554 (1 มิถุนายน 2554-31 พฤษภาคม 2555) ซึ่งได้นำเสนอผลการดำเนินงานและตรวจเยี่ยมหน่วยงานในวันจันทร์ ที่ 28 พฤษภาคม 2555 เพื่อให้เกิดการพัฒนาและปรับปรุงการดำเนินงานให้มีประสิทธิภาพอย่างต่อเนื่อง คณะกรรมการประเมินฯ หวังเป็นอย่างยิ่งว่า ผลการประเมินฯ ครั้งนี้ จะเป็นประโยชน์โดยตรงต่อภาควิชาฯ และเกิดประโยชน์โดยรวมต่อคณะวิศวกรรมศาสตร์ มหาวิทยาลัยเกษตรศาสตร์ ต่อไป

ลงชื่อ.....

หัวหน้าภาควิชาวิศวกรรมวัสดุ

วันที่ 21 เดือน พฤษภาคม พ.ศ. 2555

สารบัญ

	หน้า
บทที่ 1 ข้อมูลพื้นฐานของภาควิชาวิศวกรรมวัสดุ	
1.1 ประวัติความเป็นมา	4
1.2 ปรัชญา ปณิธาน วิสัยทัศน์ พันธกิจ และวัตถุประสงค์	4
1.3 โครงสร้างการบริหารงาน	5
1.4 รายนามผู้บริหาร และคณะกรรมการฝ่ายต่างๆ	5
1.5 แผนงานประจำปี	6
1.6 ผลงานที่ภาคภูมิใจ ปี 2554	6
1.7 ผลงานที่ประสบความสำเร็จ 3 อันดับแรก ปี 2554	6
1.8 ข้อมูลสถิติ	6
1.9 ที่ตั้ง พื้นที่ ลักษณะอาคารและพื้นที่ใช้สอย	8
บทที่ 2 การรายงานผลการดำเนินงาน	
2.1 รายงานผลการประเมินตนเองตามตัวบ่งชี้และเกณฑ์ประเมิน	9
2.1.1 การกำหนดเกณฑ์ประเมินคุณภาพภายใน	9
2.1.2 สรุปผลรวมคะแนนการประเมิน	9
2.1.3 ผลการประเมินเป็นรายองค์ประกอบและตัวบ่งชี้	11
- องค์ประกอบที่ 1 ปรัชญา ปณิธาน วัตถุประสงค์ และแผนดำเนินการ	11
- องค์ประกอบที่ 2 การผลิตบัณฑิตและคุณภาพบัณฑิต	14
- องค์ประกอบที่ 3 งานวิจัยและงานสร้างสรรค์	22
- องค์ประกอบที่ 4 การบริการวิชาการแก่สังคม	27
- องค์ประกอบที่ 5 การบริหารจัดการ และการพัฒนาสถาบัน	28
- องค์ประกอบที่ 6 ระบบและกลไกการประกันคุณภาพ	33
บทที่ 3 การดำเนินงานตามแผนพัฒนาปรับปรุง	
3.1 แผนพัฒนาปรับปรุงตามข้อเสนอแนะจากรายงานการประเมินคุณภาพ (สปค.01)	
3.2 การติดตามผลการดำเนินงานตามแผนพัฒนาปรับปรุงที่ได้รับข้อเสนอแนะจากคณะกรรมการประเมินฯ ในรอบปีการศึกษา 2553 (สปค.02)	

ภาคผนวก

ภาคผนวก ก เอกสารหลักฐานประกอบการประเมิน

บทที่ 1

ข้อมูลพื้นฐานของภาควิชาวิศวกรรมวัสดุ

1.1 ประวัติความเป็นมา

ภาควิชาวิศวกรรมวัสดุ คณะวิศวกรรมศาสตร์ มหาวิทยาลัยเกษตรศาสตร์ จัดตั้งขึ้นเนื่องจากรัฐบาลได้เล็งเห็นความสำคัญในการพัฒนาประเทศควรอยู่บนพื้นฐานของการพัฒนาเทคโนโลยีด้านต่างๆ ซึ่งหนึ่งในเทคโนโลยีที่สำคัญคือด้านวัสดุ กระทรวงวิทยาศาสตร์และเทคโนโลยีได้กำหนดนโยบายให้ทุกมหาวิทยาลัยได้พัฒนาเทคโนโลยีวัสดุให้ก้าวหน้า เพื่อสามารถแข่งขันในอุตสาหกรรมโลกให้ได้ ดังนั้น

ในปี พ.ศ. 2533 คณะวิศวกรรมศาสตร์ มหาวิทยาลัย เกษตรศาสตร์ ได้ตั้งคณะกรรมการประกอบด้วยคณาจารย์จากภาควิชาวิศวกรรมอุตสาหการ ภาควิชาวิศวกรรม เครื่องกล ภาควิชาวิศวกรรมไฟฟ้า และภาควิชาเคมี คณะวิทยาศาสตร์ จัดทำแผนพัฒนาบุคลากรด้านวัสดุขึ้น ซึ่งได้รับการพิจารณาเป็นอย่างดี ให้คณะวิศวกรรมศาสตร์ได้รับทุนพัฒนาอาจารย์ด้านวัสดุจำนวน 6 ทุน

ในปี พ.ศ. 2536 ได้เสนอโครงการจัดตั้งภาควิชาวิศวกรรมวัสดุ ซึ่งเป็นโครงการที่ได้รับความเห็นชอบบรรจุไว้ในแผนพัฒนาเศรษฐกิจและสังคมแห่งชาติ ฉบับที่ 7 โดยในแผนของโครงการฯ จะดำเนินการรับนิสิตในปี พ.ศ. 2540 ภายหลังจากพิจารณาหลักสูตรภาควิชาวิศวกรรมวัสดุ ได้รับความเห็นชอบจากสภามหาวิทยาลัยให้จัดตั้งขึ้นใหม่เป็นภาควิชาฯ ที่ 14 ของคณะวิศวกรรมศาสตร์ มหาวิทยาลัยเกษตรศาสตร์ โดยได้รับการจัดตั้งอย่างเป็นทางการเมื่อวันที่ 14 กันยายน 2540 โดยใช้พื้นที่ชั้น 4 ของสถาบันคั่นคว้าและพัฒนาเทคโนโลยีการผลิตทางอุตสาหกรรม เป็นสำนักงานชั่วคราวของภาควิชาฯ

และในปี พ.ศ. 2544 ภาควิชาฯ ได้รับการจัดสรรพื้นที่บางส่วนของชั้นที่ 1-3 ของอาคารวิศวกรรมศาสตร์ 60 ปี เพื่อเป็นพื้นที่สำนักงาน ห้องเรียน และห้องปฏิบัติการของภาควิชาฯ จนถึงปัจจุบัน ภาควิชาวิศวกรรมวัสดุ เปิดการศึกษาในระดับปริญญาโท ในภาคต้น ปีการศึกษา 2550 เป็นปีแรก

1.2 ปรัชญา ปณิธาน วิสัยทัศน์ พันธกิจ และวัตถุประสงค์

ปรัชญาและปณิธาน

มุ่งเน้นในการเสาะแสวงหาและพัฒนาองค์ความรู้ให้เกิดความเจริญงอกงามทางภูมิปัญญา ที่เพียบพร้อมด้วยวิชาการ จริยธรรม และคุณธรรม

วิสัยทัศน์

เป็นสถาบันด้านวิศวกรรมวัสดุชั้นนำในประเทศและภูมิภาค ที่สามารถพึ่งพาตนเองได้ในการผลิตบัณฑิต และงานวิจัยที่มีคุณภาพ

พันธกิจ/ภารกิจหลัก

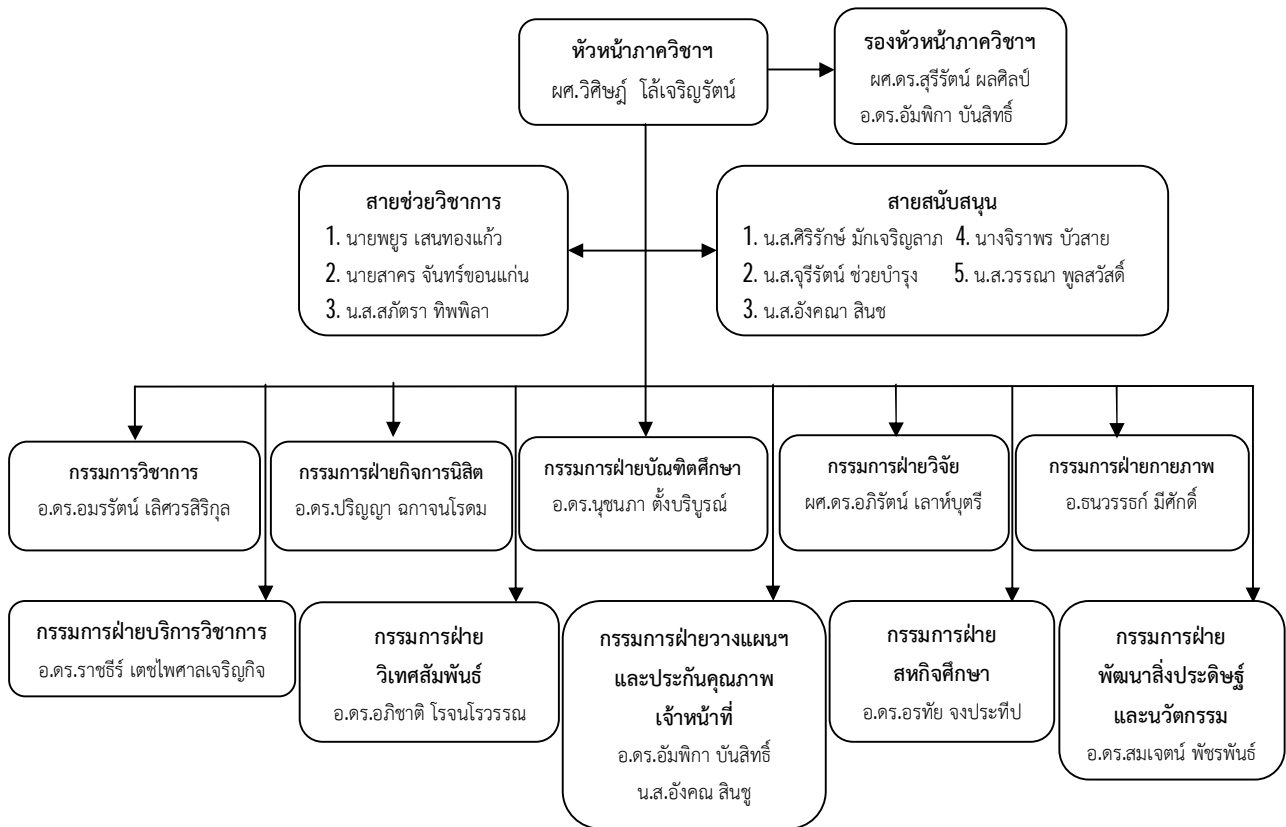
ภาควิชาวิศวกรรมวัสดุ คณะวิศวกรรมศาสตร์ มหาวิทยาลัยเกษตรศาสตร์ ได้ปฏิบัติภารกิจหลัก 2 ด้าน ได้แก่

1. การเรียน-การสอน
2. การวิจัย

วัตถุประสงค์

1. การผลิตวิศวกรวัสดุที่มีความรู้ทั้งทางด้านทฤษฎี และปฏิบัติในด้านวิศวกรรมวัสดุ เพื่อให้สอดคล้องกับ การพัฒนาเทคโนโลยีด้านอุตสาหกรรมวัสดุของประเทศ
2. เพื่อการพัฒนาการศึกษาในระดับบัณฑิตศึกษาและความเป็นเลิศทางวิชาการ รวมทั้งงานวิจัยด้านต่างๆ ในการพัฒนาเทคโนโลยีการใช้วัสดุกับงานวิศวกรรมของประเทศ
3. เพื่อให้บัณฑิตมีคุณภาพ มีความรอบรู้ทางวิชาการ และสามารถปรับตัวให้เข้ากับสังคมและสิ่งแวดล้อมได้ เป็นอย่างดี

1.3 โครงสร้างการบริหารงาน



1.4 รายนามผู้บริหาร และคณะกรรมการฝ่ายต่างๆ

หัวหน้าภาควิชาวิศวกรรมวัสดุ

ผศ. วิชาญ ไล่เจริญรัตน์

คณะผู้บริหารภาควิชาวิศวกรรมวัสดุ

รองหัวหน้าภาควิชา

อ. ดร. อัมพิกา บันสิทธิ์

รองหัวหน้าภาควิชา

ผศ. ดร. สุรรัตน์ ผลศิลป์

กรรมการฝ่ายวิชาการ

อ. ดร. อมรรัตน์ เลิศวรสิริกุล

กรรมการฝ่ายกิจการนิสิต

อ. ดร. ปริญา ฤกษ์โรดม

กรรมการฝ่ายสหกิจศึกษา

อ. ดร. อรทัย จงประทีป

กรรมการฝ่ายบัณฑิตศึกษา

อ. ดร. นุชนา ตังบริบูรณ์

กรรมการฝ่ายวิจัย	ผศ.ดร.อภิรัตน์ เล่าห์นุตรี
กรรมการฝ่ายวางแผนฯและประกันคุณภาพ	อ.ดร.อัมพิกา บันลือทิ
กรรมการฝ่ายกายภาพ	อ.ธนวรรธก์ มีศักดิ์
กรรมการฝ่ายบริการวิชาการฯ	อ.ดร.ราชธีร์ เตชไพศาลเจริญกิจ
กรรมการฝ่ายวิเทศสัมพันธ์	อ.ดร.อภิชาติ โจนโรวรรณ
กรรมการฝ่ายพัฒนาสิ่งประดิษฐ์และนวัตกรรม	อ.ดร.สมเจตน์ พัทธพันธ์

1.5 แผนงานประจำปี

ดูตามเอกสารแนบที่ 1.1-1-1-2 แผนปฏิบัติการประจำปี 2554 ของภาควิชาวิศวกรรมวัสดุ

1.6 ผลงานที่ภาคภูมิใจ ปี 2554

โครงการรางวัลคุณภาพมหาวิทยาลัยเกษตรศาสตร์ ครั้งที่ 5 ประจำปี 2554

ชื่อผลงาน : การสร้างสรรค์ผลงานวิจัยผ่านโครงการสหกิจศึกษา

1.7 ผลงานที่ประสบความสำเร็จ 3 อันดับแรก ปี 2554

ปี พ.ศ.	ชื่อผลงาน
2554	1. โครงการรางวัลคุณภาพมหาวิทยาลัยเกษตรศาสตร์ ครั้งที่ 5 ประจำปี 2554 ชื่อผลงาน : การสร้างสรรค์ผลงานวิจัยผ่านโครงการสหกิจศึกษา
2554	2. โครงการความร่วมมือและจัดทำ MOU ระหว่างภาควิชาวิศวกรรมวัสดุ คณะวิศวกรรมศาสตร์ มหาวิทยาลัยเกษตรศาสตร์ และ Graduate School of Materials Science, Nara Institute of Science and Technology, Japan
2554	3. ผู้ร่วมจัดงาน SUBCON Thailand 2011

1.8 ข้อมูลสถิติ

▪ จำนวนหลักสูตรที่เปิดสอนในแต่ละภาควิชา/สาขาวิชา ประจำปีการศึกษา 2554

ภาควิชา/สาขาวิชา	หลักสูตรภาษาไทย			หลักสูตรนานาชาติ			รวม	หลักสูตรภาคพิเศษ		
	ตรี	โท	เอก	ตรี	โท	เอก		ตรี	โท	เอก
หลักสูตรวิศวกรรมศาสตรบัณฑิต สาขาวิชาวิศวกรรมวัสดุ	✓			-	-	-	2	✓		
หลักสูตรวิศวกรรมศาสตรมหาบัณฑิต สาขาวิชาวิศวกรรมวัสดุ		✓		-	-	-	1			
หลักสูตรปรัชญาดุษฎีบัณฑิต สาขาวิชาวิศวกรรมวัสดุ			✓	-	-	-	1			
รวม							4			

■ จำนวนนิสิตปัจจุบัน ปีการศึกษา 2554 (นับจำนวนหัวนิสิตจริง)

ภาควิชา/สาขาวิชา	ปริญญาตรี												ปริญญาโท		ปริญญาเอก		รวมทั้งหมด		
	ปี 1		ปี 2		ปี 3		ปี 4		มากกว่า 4 ปี		รวม		ปกติ	พิเศษ+ นานาชาติ	ปกติ	พิเศษ+ นานาชาติ	ปกติ	พิเศษ+ นานาชาติ	
	ปกติ	พิเศษ+ นานาชาติ	ปกติ	พิเศษ+ นานาชาติ	ปกติ	พิเศษ+ นานาชาติ	ปกติ	พิเศษ+ นานาชาติ	ปกติ	พิเศษ+ นานาชาติ	ปกติ	พิเศษ+ นานาชาติ							
สาขาวิชาวิศวกรรมวัสดุ																			
- หลักสูตรภาษาไทย	42	0	30	22	47	31	42	27	5	39	166	119	11	-	-	-	177	119	
- หลักสูตรนานาชาติ											0	0					0	0	

■ จำนวนผู้สำเร็จการศึกษา ปีการศึกษา 2552-2554

ภาควิชา/สาขาวิชา	ปริญญาตรี			ปริญญาโท			ปริญญาเอก			รวมทั้งหมด		
	ปกติ	พิเศษ+ นานาชาติ	รวม	ปกติ	พิเศษ+ นานาชาติ	รวม	ปกติ	พิเศษ+ นานาชาติ	รวม	ปกติ	พิเศษ+ นานาชาติ	รวม
สาขาวิชาวิศวกรรมวัสดุ	75	69	144	11	-	11	-	-	-	86	69	155

■ ข้อมูลบุคลากรทั้งหมด ปีการศึกษา 2554

ประเภทบุคลากร	ปีการศึกษา		
	2552	2553	2554
1. อาจารย์	16	16	16
2. นักวิจัย	1	1	1
3. บุคลากรสนับสนุนอื่น	7	7	7
4. รวมบุคลากรทั้งหมด (ไม่รวมลาศึกษาต่อ)	24	24	24
5. บุคลากรลาศึกษาต่อทุกประเภท	4	4	4
6. รวมบุคลากรทั้งหมด (รวมลาศึกษาต่อ)	28	28	28

■ จำนวนอาจารย์ประจำแยกตามคุณวุฒิและตำแหน่งทางวิชาการ ปีการศึกษา 2554

ระยะเวลาทำงาน	ระดับปริญญาตรี					ระดับปริญญาโท					ระดับปริญญาเอก					รวมทั้งสิ้น				
	อ.	ผศ.	รศ.	ศ.	รวม	อ.	ผศ.	รศ.	ศ.	รวม	อ.	ผศ.	รศ.	ศ.	รวม	อ.	ผศ.	รศ.	ศ.	รวม
1) 9 เดือนขึ้นไป (*1)					0	2	1			3	10	3			13	12	4			14
2) 6-9 เดือน (*0.5)					0					0					0					0
3) น้อยกว่า 6 เดือน(*0)					0					0					0					0
4) รวม (1+2+3)	0	0	0	0	0	2	1	0	0	3	10	3	0	0	13	12	4	0	0	16
5) ลาทุกประเภท	2				2	1				1					0	3				3
6) อาจารย์ไม่รวมลา (1+2)					0.0	2.0	1.0			3.0	10.0	3.0			13.0	12.0	4.0			16.0
7) อาจารย์รวมลา (5+6)	2	0	0	0	2	3	1	0	0	4	10	3	0	0	13	15	4	0	0	19
รวมทั้งสิ้น (1+2+3+5)	2.0	0.0	0.0	0.0	2.0	3.0	1.0	0.0	0.0	4.0	10.0	3.0	0.0	0.0	13.0	15.0	4.0	0.0	0.0	19.0
จำนวนเต็ม																				

■ จำนวนบุคลากรสายสนับสนุนแยกตามคุณวุฒิและตำแหน่งทางวิชาการ ปีการศึกษา 2554

ตำแหน่งการจ้าง	ชำนาญการ				ชำนาญการพิเศษ				เชี่ยวชาญ				ไม่มีตำแหน่ง				รวม				
	<ตรี	ตรี	โท	เอก	<ตรี	ตรี	โท	เอก	<ตรี	ตรี	โท	เอก	<ตรี	ตรี	โท	เอก	<ตรี	ตรี	โท	เอก	
1. ข้าราชการ																					
2. พ.เงินงบประมาณ																					
3. พ.เงินรายได้													2	5			2	5	0	0	
4. พ.ราชการ																					
5. ลูกจ้างประจำ																					
6. ลูกจ้างชั่วคราว																					
รวม																	2	5	0	0	

หมายเหตุ: บุคลากรทั้งหมด กำหนดให้นับบุคลากรที่มีระยะเวลาการทำงานดังนี้ 9 เดือนขึ้นไป นับ 1 คน 6 - 9 เดือน นับ 0.5 คน และ น้อยกว่า 6 เดือน นับ 0 คน

■ จำนวนบุคลากรเข้าร่วมพัฒนาตนเองโดยการประชุม สัมมนา ฝึกอบรม ศึกษาดูงาน ปีการศึกษา 2554

หน่วยงาน	ประชุมสัมมนา	ฝึกอบรม	ศึกษาดูงาน	อื่นๆ	รวม
อาจารย์	6	32	1	2	41
บุคลากรสายสนับสนุน	14	6	4	6	30
นักวิจัย	2	1	0	0	3
รวม	19	7	4	10	74

1.9 ที่ตั้ง พื้นที่ ลักษณะอาคารและพื้นที่ใช้สอย

ภาควิชาวิศวกรรมวัสดุ ได้ใช้พื้นที่ของอาคารชูชาติ กำภู (อาคาร 14) โดยมีพื้นที่ใช้งานจำนวน 3 ชั้น คือ พื้นที่ชั้น 1, 2 และ 3 ของพื้นที่บางส่วนในแต่ละชั้น เพื่อใช้เป็นส่วนสำนักงาน ห้องเรียน และห้องปฏิบัติการ

โดยมีจำนวนห้องดังนี้

ห้องบรรยาย จำนวน 5 ห้อง

ห้องปฏิบัติการ จำนวน 6 ห้อง

ห้องศูนย์นวัตกรรมวัสดุ จำนวน 1 ห้อง

ห้องพักอาจารย์ จำนวน 14 ห้อง

ห้องสำนักงาน/ประชุม จำนวน 2 ห้อง

บทที่ 2

การรายงานผลการดำเนินงาน

2.1 รายงานผลการประเมินตนเองตามตัวบ่งชี้และเกณฑ์ประเมิน

2.1.1 การกำหนดเกณฑ์ประเมินคุณภาพภายใน

กำหนดเกณฑ์การประเมินตัวบ่งชี้เป็น 5 ระดับ มีคะแนนตั้งแต่ 1 ถึง 5 กรณีที่ไม่ดำเนินการใดๆ หรือดำเนินการไม่ครบที่จะได้ 1 คะแนน ให้ได้ 0 คะแนน สำหรับการประเมินเป้าหมาย ไม่คิดค่าคะแนน แต่ให้ระบุเพียงบรรลุเป้าหมายหรือไม่บรรลุเป้าหมาย สำหรับความหมายของคะแนน มีดังนี้

คะแนน 0.00 - 1.50	หมายถึง	การดำเนินงานต้องปรับปรุงเร่งด่วน
คะแนน 1.51 - 2.50	หมายถึง	การดำเนินงานต้องปรับปรุง
คะแนน 2.51 - 3.50	หมายถึง	การดำเนินงานระดับพอใช้
คะแนน 3.51 - 4.50	หมายถึง	การดำเนินงานระดับดี
คะแนน 4.51 - 5.00	หมายถึง	การดำเนินงานระดับดีมาก

2.1.2 สรุปผลรวมคะแนนการประเมิน

ตัวบ่งชี้ที่	รายละเอียดตัวบ่งชี้	หน่วย	เป้าหมาย		ผลการดำเนินงาน	คะแนนผลการประเมิน (เต็ม 5)	ความหมาย	
			2554	2555				
องค์ประกอบที่ 1 ประชาชน ปณิธาน วัตถุประสงค์ และแผนดำเนินการ								
1.1	กระบวนการพัฒนาแผน	ข้อ	5	7	5	4	ดี	
องค์ประกอบที่ 2 การผลิตบัณฑิตและคุณภาพบัณฑิต								
2.1	หลักสูตรระดับบัณฑิตศึกษาที่เน้นการวิจัย	ร้อยละ	60	60	66.66 50	5	5	ดีมาก
2.2	นิสิตระดับบัณฑิตศึกษาที่เน้นการวิจัย	ร้อยละ	5	5	10.09 30	5	1.68	ปรับปรุง
2.3	อาจารย์ประจำที่มีคุณวุฒิปริญญาเอก	ร้อยละ	68	68	68.42 60	5	5	ดีมาก
2.4	อาจารย์ประจำที่มีตำแหน่งทางวิชาการ	ร้อยละ	6	6	0.00 30	5	0	ปรับปรุง เร่งด่วน
2.5	ผลงานของผู้สำเร็จการศึกษาระดับปริญญาโทที่ได้รับการตีพิมพ์หรือเผยแพร่	ร้อยละ	15	15	15.90 25	5	3.18	พอใช้
2.6*	ผลงานของผู้สำเร็จการศึกษาระดับปริญญาเอกที่ได้รับการตีพิมพ์หรือเผยแพร่	ร้อยละ	-	-	- -	-	-	-

ตัวบ่งชี้ ที่	รายละเอียดตัวบ่งชี้	หน่วย	เป้าหมาย		ผลการดำเนินงาน		คะแนนผล การประเมิน (เต็ม 5)	ความ หมาย
			2554	2555				
องค์ประกอบที่ 3 งานวิจัยและงานสร้างสรรค์								
3.1	งานวิจัยหรืองานสร้างสรรค์ที่ได้รับการตีพิมพ์ หรือเผยแพร่	ร้อยละ	50	50	61.25 20	5	5	ดีมาก
3.2	งานวิจัยหรืองานสร้างสรรค์ที่นำไปใช้ประโยชน์	ร้อยละ	4	4	5.00 20	5	1.25	ปรับปรุง เร่งด่วน
3.3	ผลงานวิชาการที่ได้รับการรับรองคุณภาพ	ร้อยละ	30	35	53.75 10	5	5	ดีมาก
องค์ประกอบที่ 4 การบริการวิชาการแก่สังคม								
4.1	การนำความรู้และประสบการณ์จากการให้บริการ วิชาการมาใช้ในการพัฒนา การเรียนการสอนหรือการวิจัย	ร้อยละ	30	35	100 30	5	5	ดีมาก
องค์ประกอบที่ 5 การบริหารจัดการ และการพัฒนาสถาบัน								
5.1	ภาวะผู้นำของผู้บริหาร	ข้อ	5	5	5	5	5	ดีมาก
5.2	การพัฒนาคณาจารย์	ค่า คะแนน	1	2	4.05 6	5	3.37	พอใช้
องค์ประกอบที่ 6 ระบบและกลไกการประกันคุณภาพ								
6.1	ระบบและกลไกการประกันคุณภาพการศึกษาภายใน	ข้อ	5	5	5	5	5	ดีมาก
ค่าเฉลี่ย รวม 13 ตัวบ่งชี้							3.72	ดี

* หมายเหตุ ตัวบ่งชี้ที่ 2.6 ไม่ขอนำมาประเมิน เนื่องจากภาควิชาฯ ยังไม่มีหลักสูตรปริญญาเอก

บทสรุปในภาพรวม

จุดแข็ง

1. ภาควิชาฯ มีอาจารย์ประจำเป็นสัดส่วนที่สูง และมีหลักสูตรระดับบัณฑิตศึกษาที่เน้นการวิจัยทั้งระดับปริญญาโทและปริญญาเอก
2. ภาควิชาฯ มีศักยภาพในการผลิตผลงานวิจัยที่ได้รับการตีพิมพ์มาเผยแพร่สูง

จุดอ่อน

1. อาจารย์ประจำภาควิชาฯ มีตำแหน่งทางวิชาการต่ำกว่า รศ.
2. ภาควิชาฯ มีนิสิตระดับบัณฑิตศึกษาจำนวนน้อย ทำให้มีผลงานตีพิมพ์จากนิสิตระดับบัณฑิตศึกษาน้อย

ข้อเสนอแนะเพื่อการปรับปรุง

1. ภาควิชาฯ ควรมุ่งเน้นการขยายการศึกษาระดับบัณฑิตศึกษา โดยการเพิ่มจำนวนนิสิตระดับบัณฑิตศึกษาให้มากยิ่งขึ้น

2. ภาควิชาฯ ควรสร้างระบบบริหารจัดการทรัพยากรของภาควิชาฯ ที่มีประสิทธิภาพทั้งในด้านทรัพยากรบุคคล ทรัพยากรการเรียนการสอน และการวิจัย เพื่อเพิ่มศักยภาพในการขยายงานวิจัย บริการวิชาการให้มากยิ่งขึ้น

2.1.3 ผลการประเมินเป็นรายองค์ประกอบและตัวบ่งชี้

องค์ประกอบที่ 1 ประชญา ปณิธาน วัตถุประสงค์ และแผนดำเนินการ

ตัวบ่งชี้ที่ 1.1 กระบวนการพัฒนาแผน (สกอ.+มก.1.1)

ชนิดของตัวบ่งชี้ กระบวนการ
 เป้าหมาย 5 ข้อ
 รอบระยะเวลา รอบปีงบประมาณ (1 ต.ค. 2553 – 30 ก.ย. 2554)
 อธิบายตัวบ่งชี้

พันธกิจหลักของหน่วยงานสนับสนุน คือ การสนับสนุนการเรียนการสอนและการบริหาร หรือสนับสนุนพันธกิจด้านอื่นๆ คณะและมหาวิทยาลัย ในการดำเนินงานจำเป็นต้องมีการกำหนดทิศทางการพัฒนาและการดำเนินงานของหน่วยงาน เพื่อให้หน่วยงานดำเนินการสอดคล้องกับอัตลักษณ์หรือจุดเน้น มีคุณภาพ มีความเป็นสากล และเจริญเติบโตอย่างยั่งยืน ดังนั้น หน่วยงานต้องกำหนดวิสัยทัศน์ พันธกิจ ตลอดจนมีการพัฒนาแผนกลยุทธ์และแผนดำเนินงานเพื่อเป็นแนวทางในการดำเนินงาน

ในการพัฒนาแผนกลยุทธ์ นอกเหนือจากการพิจารณาอัตลักษณ์หรือจุดเน้นของคณะแล้ว จะต้องคำนึงถึงหลักการอุดมศึกษา กรอบแผนอุดมศึกษาระยะยาว มาตรฐานการศึกษาของชาติ มาตรฐานการอุดมศึกษา มาตรฐานวิชาชีพที่เกี่ยวข้อง ยุทธศาสตร์ด้านต่างๆ ของชาติ รวมถึงทิศทางการพัฒนาประเทศตามแผนพัฒนาเศรษฐกิจและสังคมแห่งชาติ และการเปลี่ยนแปลงของกระแสโลก ทั้งนี้ เพื่อให้การดำเนินงานของคณะเป็นไปอย่างมีคุณภาพเป็นที่ยอมรับ และสามารถตอบสนองสังคมในทิศทางที่ถูกต้องเหมาะสม

นิยามศัพท์

แผนกลยุทธ์ หมายถึง แผนระยะยาวของหน่วยงานโดยทั่วไปมักใช้เวลา 5 ปี เป็นแผนที่กำหนดทิศทางการพัฒนาของหน่วยงาน แผนกลยุทธ์ประกอบไปด้วยวิสัยทัศน์ พันธกิจ เป้าประสงค์ วัตถุประสงค์ ผลการวิเคราะห์จุดแข็ง จุดอ่อน โอกาสและภัยคุกคาม กลยุทธ์ต่างๆ ของหน่วยงานครอบคลุมทุกภารกิจของหน่วยงาน มีการกำหนดตัวชี้วัดความสำเร็จของแต่ละกลยุทธ์และค่าเป้าหมายของตัวบ่งชี้เพื่อวัดระดับความสำเร็จของการดำเนินงานตามกลยุทธ์ โดยหน่วยงานนำแผนกลยุทธ์มาจัดทำแผนดำเนินงานหรือแผนปฏิบัติการประจำปี

แผนปฏิบัติการประจำปี หมายถึง แผนระยะสั้นที่มีระยะเวลาในการดำเนินงานภายใน 1 ปี เป็นแผนที่ถ่ายทอดแผนกลยุทธ์ลงสู่ภาคปฏิบัติ เพื่อให้เกิดการดำเนินงานจริงตามกลยุทธ์ ประกอบด้วย โครงการหรือกิจกรรมต่างๆ ที่จะต้องดำเนินการในปีนั้นๆ เพื่อให้บรรลุเป้าหมายตามแผนกลยุทธ์ ตัวบ่งชี้ความสำเร็จของโครงการหรือกิจกรรม ค่าเป้าหมายของตัวบ่งชี้เหล่านั้น รวมทั้งมีการระบุผู้รับผิดชอบหลักหรือหัวหน้าโครงการ งบประมาณในการดำเนินการ รายละเอียดและทรัพยากรที่ต้องใช้ในการดำเนินโครงการที่ชัดเจน

เกณฑ์มาตรฐาน

ผลการดำเนินงาน	ข้อที่	รายการประเมิน
☑	1	มีการจัดทำแผนกลยุทธ์และ/หรือแผนปฏิบัติการประจำปีที่ครอบคลุมพันธกิจทุกด้านของภาควิชา/วิทยาลัย การชลประทาน เช่น ด้านการบริหารจัดการ โดยคำนึงถึงความสอดคล้องกับนโยบายของคณะ และ/หรือ มหาวิทยาลัย โดยการมีส่วนร่วมของบุคลากรในหน่วยงานในการจัดทำแผน

<input checked="" type="checkbox"/>	2	มีการกำหนดวัตถุประสงค์ ตัวบ่งชี้ และค่าเป้าหมายของแต่ละตัวบ่งชี้ เพื่อวัดความสำเร็จของการดำเนินงานตามแผนกลยุทธ์และ/หรือแผนปฏิบัติการประจำปีที่ได้จัดทำขึ้น
ผลการดำเนินงาน	ข้อที่	รายการประเมิน
<input checked="" type="checkbox"/>	3	มีการส่งมอบแผนประจำปีและ/หรือแผนกลยุทธ์ ของภาควิชา/วิทยาลัยการชลประทาน ให้กับคณะฯ
<input type="checkbox"/>	4	มีการถ่ายทอดแผนกลยุทธ์และ/หรือแผนปฏิบัติการประจำปีไปสู่บุคลากรภายในภาควิชา/วิทยาลัยการชลประทาน
<input checked="" type="checkbox"/>	5	แผนปฏิบัติการประจำปีจะต้องได้รับการนำไปดำเนินการครบทุกภารกิจของภาควิชา/วิทยาลัยการชลประทาน
<input checked="" type="checkbox"/>	6	มีการติดตามผลการดำเนินงานตามตัวบ่งชี้ของแผนกลยุทธ์และ/หรือแผนปฏิบัติการประจำปี อย่างน้อยปีละ 2 ครั้ง และรายงานต่อผู้บริหาร/ที่ประชุมของภาควิชา/วิทยาลัยการชลประทาน
<input checked="" type="checkbox"/>	7	มีการประเมินผลการดำเนินงานตามตัวบ่งชี้ของแผนปฏิบัติการประจำปีและ/หรือแผนกลยุทธ์ อย่างน้อยปีละ 1 ครั้ง และรายงานผลต่อผู้บริหาร/ที่ประชุมของภาควิชา/วิทยาลัยการชลประทาน
<input type="checkbox"/>	8	มีการนำผลการประเมินมาทบทวน/ปรับปรุงแผนกลยุทธ์และ/หรือแผนปฏิบัติการประจำปี โดยผลการประชุมต้องได้รับการจัดบันทึกและจัดเก็บเป็นหลักฐาน และเสนอต่อผู้บริหาร/ที่ประชุมของภาควิชา/วิทยาลัยการชลประทาน

ผลการดำเนินงาน

- มีการจัดทำแผนกลยุทธ์และ/หรือแผนปฏิบัติการประจำปีที่ครอบคลุมพันธกิจทุกด้านของ ภาควิชา/วิทยาลัยการชลประทาน เช่น ด้านการบริหารจัดการ โดยคำนึงถึงความสอดคล้องกับนโยบายของคณะ และ/หรือมหาวิทยาลัย โดยการมีส่วนร่วมของบุคลากรในหน่วยงานในการจัดทำแผน ดังนี้
 ภาควิชาฯ กำหนดให้การจัดทำและทบทวนแผนยุทธศาสตร์ 5 ปี เป็นวัตถุประสงค์หลักในการสัมมนาประจำปีทุกปี ซึ่งในช่วงปิดภาคการศึกษา วันที่ 16-18 พฤษภาคม 2555 ที่ผ่านมา ภาควิชาฯ ได้รับความร่วมมือจากทั้งอาจารย์และบุคลากรสายสนับสนุนทุกคนเข้าร่วมจัดทำแผนยุทธศาสตร์ 5 ปี (ซึ่งครอบคลุมการกำหนดกลยุทธ์ของภาควิชาฯ 2555-2559) ดังแสดงในเอกสาร 1.1-1-1-1 โดยมีแนวนโยบายพื้นฐานที่คำนึงถึงความสอดคล้องกับแผนยุทธศาสตร์ของคณะวิศวกรรมศาสตร์และมหาวิทยาลัย นอกจากนี้ภาควิชาฯ กำหนดให้มีการจัดทำแผนปฏิบัติการประจำปี 2555-2556 และทบทวนแผนปฏิบัติการประจำปี 2554-2555 (ดังแสดงในเอกสาร 1.1-1-1-2) ที่สอดคล้องต่อแผนยุทธศาสตร์ 5 ปี ของภาควิชาฯ ดังกล่าว ซึ่งบันทึกการประชุมการจัดทำแผนฯ ของภาควิชาฯ ได้แสดงไว้ในเอกสาร 1.1-1-2
- มีการกำหนดวัตถุประสงค์ ตัวบ่งชี้ และค่าเป้าหมายของแต่ละตัวบ่งชี้ เพื่อวัดความสำเร็จของการดำเนินงานตามแผนกลยุทธ์และ/หรือแผนปฏิบัติการประจำปีที่ได้จัดทำขึ้น ดังนี้
 ภาควิชาฯ กำหนดให้มีการระบุวัตถุประสงค์ ตัวบ่งชี้ และค่าเป้าหมายของแต่ละตัวบ่งชี้ เพื่อวัดความสำเร็จของการดำเนินงานตามแผนกลยุทธ์และแผนปฏิบัติการประจำปีที่ได้จัดทำขึ้น ในแผนกลยุทธ์และแผนปฏิบัติการประจำปี ดังอธิบายในข้อ 1
- มีการส่งมอบแผนประจำปีและ/หรือแผนกลยุทธ์ ของภาควิชา/วิทยาลัยการชลประทาน ให้กับคณะฯ ดังนี้
 มีการส่งมอบแผนปฏิบัติการประจำปี 2554-2555 ของภาควิชาฯ ให้กับคณะวิศวกรรมศาสตร์ ตามกำหนดเวลาของคณะวิศวกรรมศาสตร์ ตามเอกสารแนบ 1.1-3-1
- มีการถ่ายทอดแผนกลยุทธ์และ/หรือแผนปฏิบัติการประจำปีไปสู่บุคลากรภายในภาควิชา/วิทยาลัยการชลประทาน ดังนี้

การถ่ายทอดแผนกลยุทธ์และแผนปฏิบัติการประจำปีไปสู่บุคลากรภายในภาควิชาไม่ได้มีการบันทึกไว้เป็นลายลักษณ์อักษร ในปี 2554

5. แผนปฏิบัติการประจำปีจะต้องได้รับการนำไปดำเนินการครบทุกภารกิจของภาควิชา/วิทยาลัยการชลประทาน ดังนี้

ภาควิชาฯ ได้ดำเนินการตามภารกิจของภาควิชาที่กำหนดไว้ในแผนปฏิบัติการประจำปี แต่ไม่ได้มีการบันทึกเป็นรายงานการดำเนินงาน

6. มีการติดตามผลการดำเนินงานตามตัวบ่งชี้ของแผนกลยุทธ์และ/หรือแผนปฏิบัติการประจำปี อย่างน้อยปีละ 2 ครั้ง และรายงานต่อผู้บริหาร/ที่ประชุมของภาควิชา/วิทยาลัยการชลประทาน ดังนี้

ภาควิชาฯ มีการติดตามผลการดำเนินงานตามตัวบ่งชี้ของแผนกลยุทธ์และแผนปฏิบัติการประจำปี อย่างน้อยปีละ 2 ครั้ง โดยรายงานผลการดำเนินงานตามแผนต่อผู้บริหาร ดังแสดงในเอกสาร 1.1-6-3

7. มีการประเมินผลการดำเนินงานตามตัวบ่งชี้ของแผนปฏิบัติการประจำปีและ/หรือแผนกลยุทธ์ อย่างน้อยปีละ 1 ครั้ง และรายงานผลต่อผู้บริหาร/ที่ประชุมของภาควิชา/วิทยาลัยการชลประทาน ดังนี้

ภาควิชาฯ มีการประเมินผลการดำเนินงานตามตัวบ่งชี้ของแผนปฏิบัติการประจำปี 1 ครั้ง และรายงานผลต่อผู้บริหารในเอกสาร 1.1-6-3 ดังอธิบายไว้ในข้อ 6

8. มีการนำผลการประเมินมาทบทวน/ปรับปรุงแผนกลยุทธ์และ/หรือแผนปฏิบัติการประจำปี โดยผลการประชุมต้องได้รับการจัดบันทึกและจัดเก็บเป็นหลักฐาน และเสนอต่อผู้บริหาร/ที่ประชุมของภาควิชา/วิทยาลัยการชลประทาน

ภาควิชาฯ ไม่มีการนำผลการประเมินมาทบทวน ปรับปรุงแผนกลยุทธ์และแผนปฏิบัติการประจำปี ที่ได้รับการจัดบันทึกและจัดเก็บเป็นหลักฐาน

เกณฑ์การประเมิน

คะแนน 1	คะแนน 2	คะแนน 3	คะแนน 4	คะแนน 5
มีการดำเนินการ 1 ข้อ	มีการดำเนินการ 2-3 ข้อ	มีการดำเนินการ 4-5 ข้อ	มีการดำเนินการ 6-7 ข้อ	มีการดำเนินการ 8 ข้อ

ผลการประเมิน

ตัวบ่งชี้ที่ 1.1	ผลการดำเนินงาน ปี 2554	ผลการประเมิน ตามเกณฑ์ ปี 2554	เป้าหมาย		การประเมิน เป้าหมาย
			2554	2555	
	5	4	3	4	บรรลุ

หลักฐานอ้างอิงเพื่อการตรวจสอบ

เอกสาร	ชื่อเอกสาร
1.1-1-1	แผนกลยุทธ์และ/หรือแผนปฏิบัติการประจำปี ของภาควิชา/วิทยาลัยการชลประทาน
1.1-1-2	รายงานหรือบันทึกการประชุมการจัดทำแผนฯ ของภาควิชา/วิทยาลัยการชลประทาน
1.1-2-1	เอกสารการกำหนดวัตถุประสงค์ ตัวบ่งชี้ และค่าเป้าหมายของตัวบ่งชี้ ของแผนกลยุทธ์และ/หรือแผนปฏิบัติการประจำปีของภาควิชา/วิทยาลัยการชลประทาน
1.1-3-1	บันทึกข้อความการส่งแผนปฏิบัติการประจำปีและ/หรือแผนกลยุทธ์ให้กับคณะฯ
1.1-6-3	รายงานผลการดำเนินงานตามแผนฯ ต่อผู้บริหาร/ที่ประชุมของภาควิชา/วิทยาลัยการชลประทาน

องค์ประกอบที่ 2 การผลิตบัณฑิตและคุณภาพบัณฑิต

ตัวบ่งชี้ที่ 2.1 หลักสูตรระดับบัณฑิตศึกษาที่เน้นการวิจัย (สกอ.+มก.2.1 เกณฑ์ 6)

ชนิดของตัวบ่งชี้ ผลผลิต

เป้าหมาย ร้อยละ 66.66

รอบระยะเวลา รอบปีการศึกษา (1 มิ.ย. 2554 – 31 พ.ค. 2555)

อธิบายตัวบ่งชี้

มหาวิทยาลัยที่อยู่ในกลุ่มเฉพาะทางที่เน้นระดับบัณฑิตศึกษาและกลุ่มเน้นการวิจัยชั้นสูง และผลิตบัณฑิตระดับบัณฑิตศึกษา โดยเฉพาะระดับปริญญาเอก ควรเน้นการเปิดสอนระดับบัณฑิตศึกษามากกว่าระดับปริญญาตรีไม่น้อยกว่าครึ่งหนึ่ง โดยหลักสูตรระดับปริญญาโทควรเน้นการเรียนแผน ก เพื่อให้สอดคล้องกับจุดเน้นของมหาวิทยาลัย โดยอาจพิจารณาจัดสรรทุนการศึกษาาระดับปริญญาโทแผน ก เพื่อจูงใจนิสิต

ผลการดำเนินงาน

หลักสูตร	ผลการดำเนินงาน
1. หลักสูตรระดับปริญญาตรี	1
2. หลักสูตรระดับปริญญาโท แผน ก	1
3. หลักสูตรระดับปริญญาโท แผน ข	0
4. หลักสูตรระดับปริญญาโท แผน ก-ข	0
5. หลักสูตรระดับปริญญาเอก	1
6. รวมหลักสูตรทั้งหมด	3
7. ร้อยละของหลักสูตรที่เป็นไปตามเกณฑ์ (ข้อ 2+4+5x100/ข้อ 6)	66.66
8. ค่าคะแนนที่ได้ (ข้อ 7x5/50)	6.66

เกณฑ์การประเมิน

1. หลักสูตรระดับบัณฑิตศึกษาที่เน้นการวิจัยที่เปิดสอน (ปริญญาโท เฉพาะแผน ก และปริญญาเอก) มีจำนวนมากกว่าร้อยละ 50 ของจำนวนหลักสูตรทั้งหมดทุกระดับการศึกษา

ค่าร้อยละของหลักสูตรระดับบัณฑิตศึกษาที่เน้นการวิจัยที่เปิดสอน (ปริญญาโท เฉพาะแผน ก และปริญญาเอก) กำหนดให้เป็นคะแนนเต็ม 5 = ร้อยละ 50 ขึ้นไป

2. การคำนวณคะแนนที่ได้ = $\frac{\text{ร้อยละของหลักสูตรที่เป็นไปตามเกณฑ์}}{\text{ร้อยละของหลักสูตรระดับบัณฑิตศึกษาตามเกณฑ์ที่มีคะแนนเต็ม 5}} \times 5$

หมายเหตุ : การนับหลักสูตรปริญญาโทแผน ก และปริญญาเอก ให้นับหลักสูตรที่มีนิสิตลงทะเบียนเรียนในรอบปีการศึกษาที่ทำการประเมิน สำหรับการนับหลักสูตรทั้งหมดให้นับหลักสูตรที่ได้รับอนุมัติให้เปิดสอนทุกระดับปริญญา โดยนับรวมหลักสูตรที่ดรับนิสิต แต่ไม่นับรวมหลักสูตรที่สภามหาวิทยาลัยอนุมัติให้ปิดดำเนินการแล้ว

ผลการประเมิน

ตัวบ่งชี้ที่ 2.1	ผลการดำเนินงาน ปี 2554	ผลการประเมิน ตามเกณฑ์ ปี 2554	เป้าหมาย		การประเมิน เป้าหมาย
			2554	2555	
	6.66	5	5	5	บรรลุ

หลักฐานอ้างอิงเพื่อการตรวจสอบ

เอกสาร	ชื่อเอกสาร
2.1-1	ภาคผนวก ก-1 ระบบและกลไกการพัฒนาและบริหารหลักสูตร ปีการศึกษา 2554
2.1-2	ภาคผนวก ก-2 รายวิชาตามเกณฑ์มาตรฐานคุณวุฒิแห่งชาติ TQF ปีการศึกษา 2554

ตัวบ่งชี้ที่ 2.2 นิสิตระดับบัณฑิตศึกษาที่เน้นการวิจัย (สกอ.+มก.2.1 เกณฑ์ 7)

ชนิดของตัวบ่งชี้ ผลผลิต

เป้าหมาย ร้อยละ 5

รอบระยะเวลา รอบปีการศึกษา (1 มิ.ย. 2554 – 31 พ.ค. 2555)

อธิบายตัวบ่งชี้

มหาวิทยาลัยที่อยู่ในกลุ่มเฉพาะทางที่เน้นระดับบัณฑิตศึกษาและกลุ่มเน้นการวิจัยขั้นสูงและผลิตบัณฑิตระดับบัณฑิตศึกษา โดยเฉพาะระดับปริญญาเอกไม่เพียงแต่เปิดหลักสูตรระดับบัณฑิตศึกษาที่เน้นการวิจัยให้มากกว่าหลักสูตรระดับปริญญาตรีเท่านั้น แต่ต้องดำเนินการให้มีจำนวนนิสิตในหลักสูตรระดับบัณฑิตศึกษาที่เน้นการวิจัยมากพอ เพื่อผลิตบัณฑิตที่มีทักษะการวิจัยอันจะเป็นประโยชน์ต่อการพัฒนาประเทศ

ผลการดำเนินงาน

นิสิต	ผลการดำเนินงาน
1. นิสิตระดับปริญญาตรี	285
2. นิสิตระดับปริญญาโท แผน ก	32
3. นิสิตระดับปริญญาโท แผน ข	0
4. นิสิตระดับปริญญาโท แผน ก-ข	0
4.1 แผน ก	0
4.2 แผน ข	0
5 นิสิตระดับปริญญาเอก	0
6 รวมนิสิตทั้งหมด	317
7 ร้อยละของนิสิตที่เป็นไปตามเกณฑ์ (ข้อ 2+4.1+5) x100/ข้อ 6)	10.09
8 ค่าคะแนนที่ได้ (ข้อ 7x5/30)	1.68

เกณฑ์การประเมิน

1. หลักสูตรระดับบัณฑิตศึกษาที่เน้นการวิจัยที่เปิดสอน (ปริญญาโท เฉพาะแผน ก และปริญญาเอก) มีจำนวนนิสิตที่ศึกษาอยู่ในหลักสูตรมากกว่าร้อยละ 30 ของจำนวนนักศึกษาทั้งหมดทุกระดับการศึกษา
ค่าร้อยละของนิสิตระดับบัณฑิตศึกษาที่เน้นการวิจัยที่เปิดสอน (ปริญญาโท เฉพาะแผน ก และปริญญาเอก) กำหนดให้เป็นคะแนนเต็ม 5 = ร้อยละ 30 ขึ้นไป

$$2. \text{การคำนวณคะแนนที่ได้} = \frac{\text{ร้อยละของของนิสิตที่เป็นไปตามเกณฑ์}}{\text{ร้อยละของนิสิตระดับบัณฑิตศึกษาตามเกณฑ์ที่มีคะแนนเต็ม 5}} \times 5$$

หมายเหตุ : การนับจำนวนนิสิตให้นับตามจำนวนหัวนิสิต ในปีการศึกษานั้นๆ และนับทั้งนิสิตภาคปกติและภาคพิเศษ ทั้งในที่ตั้งและนอกที่ตั้ง

ผลการประเมิน

ตัวบ่งชี้ที่ 2.2	ผลการดำเนินงาน ปี 2554	ผลการประเมิน ตามเกณฑ์ ปี 2554	เป้าหมาย		การประเมิน เป้าหมาย
			2554	2555	
	1.68	1.68	1	2	บรรลุ

หลักฐานอ้างอิงเพื่อการตรวจสอบ

เอกสาร	ชื่อเอกสาร
2.2-1	ภาคผนวก ก-1 ระบบและกลไกการพัฒนาและบริหารหลักสูตร ปีการศึกษา 2554
2.2-2	ภาคผนวก ก-2 รายวิชาตามเกณฑ์มาตรฐานคุณวุฒิแห่งชาติ TOF ปีการศึกษา 2554
2.2-3	จำนวนนิสิต ปีการศึกษา 2554 (ข้อมูลจากกองแผนงานและบัณฑิตวิทยาลัย)

ตัวบ่งชี้ที่ 2.3 อาจารย์ประจำที่มีคุณวุฒิปริญญาเอก (สกอ.+มก.2.2)

ชนิดของตัวบ่งชี้ ผลผลิต

เป้าหมาย ร้อยละ 68

รอบระยะเวลา รอบปีการศึกษา (1 มิ.ย. 2554 – 31 พ.ค. 2555)

อธิบายตัวบ่งชี้

การศึกษาระดับอุดมศึกษาถือเป็นการศึกษาระดับสูงสุดที่ต้องการบุคลากรที่มีความรู้ความสามารถและความ
 ลุ่มลึกทางวิชาการ เพื่อปฏิบัติพันธกิจสำคัญของคณะในการผลิตบัณฑิต ศึกษาวิจัย เพื่อการติดตามความก้าวหน้าทาง
 วิชาการและการพัฒนาองค์ความรู้ ดังนั้น คณะจึงควรมีอาจารย์ที่มีระดับคุณวุฒิทางการศึกษาในสัดส่วนที่เหมาะสม
 กับพันธกิจหรือจุดเน้นของคณะ

นิยามศัพท์

อาจารย์ประจำ หมายถึง ข้าราชการ พนักงาน และบุคลากรที่มีสัญญาจ้างกับคณะทั้งปีการศึกษาซึ่งมีหน้าที่
 ความรับผิดชอบตามพันธกิจหลักของมหาวิทยาลัย

ผลการดำเนินงาน

คุณวุฒิของอาจารย์	ปฏิบัติงาน	ลาทุกประเภท	รวมทั้งหมด
1. ปริญญาตรี	0	2	2
2. ปริญญาโท	2	2	4
3. ปริญญาเอก	13	0	13
4. รวมอาจารย์ทั้งหมด	15	4	19
5. ร้อยละของอาจารย์ที่มีคุณวุฒิปริญญาเอก (ข้อ 3x100/ ข้อ 4)			68.42
6. ค่าคะแนน (ข้อ 5x5/60)			5.70

เกณฑ์การประเมิน

ภาควิชามีอาจารย์ประจำที่มีคุณวุฒิปริญญาเอกไม่น้อยกว่าร้อยละ 60 ของอาจารย์ประจำทั้งหมด

วิธีการคำนวณ

1. คำนวณค่าร้อยละของอาจารย์ประจำที่มีคุณวุฒิปริญญาเอก : กำหนดให้เป็นคะแนนเต็ม 5 = ร้อยละ 60 ขึ้นไป
 ร้อยละของอาจารย์ประจำที่มีคุณวุฒิปริญญาเอก = $\frac{\text{จำนวนอาจารย์ประจำที่มีคุณวุฒิปริญญาเอก} \times 100}{\text{จำนวนอาจารย์ประจำทั้งหมด (ปฏิบัติงานจริงรวมลาศึกษาต่อ)}}$

2. แปลงค่าร้อยละที่คำนวณได้ในข้อ 1 เทียบกับคะแนนเต็ม 5
 คะแนนที่ได้ = $\frac{\text{ร้อยละของอาจารย์ประจำที่มีคุณวุฒิปริญญาเอก} \times 5}{\text{ร้อยละของอาจารย์ประจำที่มีคุณวุฒิปริญญาเอกที่กำหนดให้เป็นคะแนนเต็ม 5}}$

หมายเหตุ :

1. คุณวุฒิปริญญาเอก พิจารณาจากระดับคุณวุฒิที่ได้รับหรือเทียบเท่าตามหลักเกณฑ์การพิจารณาคุณวุฒิของกระทรวงศึกษาธิการ กรณีที่มีการปรับวุฒิการศึกษาให้มีหลักฐานการสำเร็จการศึกษาภายในรอบปีการศึกษานั้น ทั้งนี้ อาจใช้คุณวุฒิอื่นแทนคุณวุฒิปริญญาเอกได้สำหรับกรณีที่บางสาขาวิชาชีพ มีคุณวุฒิอื่นที่เหมาะสมกว่า ทั้งนี้ ต้องได้รับความเห็นชอบจากคณะกรรมการการอุดมศึกษา

2. การนับจำนวนอาจารย์ประจำ ให้นับตามปีการศึกษาและนับทั้งที่ปฏิบัติงานจริงและลาศึกษาต่อ ในกรณีที่มีย้ายบรรจุใหม่ให้คำนวณตามเกณฑ์การนับจำนวนอาจารย์ประจำและนักวิจัยประจำ ดังนี้

2. การนับจำนวนอาจารย์ประจำและนักวิจัยประจำ ให้นับระยะเวลาการทำงาน ดังนี้ 9 เดือนขึ้นไป นับ 1 คน 6-9 เดือน นับ 0.5 คน และน้อยกว่า 6 เดือน นับ 0 คน

ผลการประเมิน

ตัวบ่งชี้ที่ 2.3	ผลการดำเนินงาน ปี 2554	ผลการประเมิน ตามเกณฑ์ ปี 2554	เป้าหมาย		การประเมิน เป้าหมาย
			2554	2555	
	5.70	5	5	5	บรรลุ

หลักฐานอ้างอิงเพื่อการตรวจสอบ

เอกสาร	ชื่อเอกสาร
2.3-1	ภาคผนวก ก-4 สถานภาพคณาจารย์ ปีการศึกษา 2554
2.3-2	ภาคผนวก ก-5 รายละเอียดสถานภาพคณาจารย์ ปีการศึกษา 2554
2.3-2-1	ข้อมูลของอาจารย์ประจำภาควิชาวิศวกรรมวัสดุ

ตัวบ่งชี้ที่ 2.4 อาจารย์ประจำที่มีตำแหน่งทางวิชาการ (สกอ. +มก.2.3)

ชนิดของตัวบ่งชี้

ผลผลิต

เป้าหมาย

ร้อยละ 6

รอบระยะเวลา

รอบปีการศึกษา (1 มิ.ย. 2554 – 31 พ.ค. 2555)

อธิบายตัวบ่งชี้

มหาวิทยาลัยถือเป็นขุมปัญญาของประเทศ และมีความรับผิดชอบที่จะต้องส่งเสริมให้อาจารย์ทำการศึกษาวิจัยเพื่อแสวงหาและพัฒนาองค์ความรู้ในศาสตร์สาขาวิชาต่างๆ อย่างต่อเนื่อง เพื่อนำไปใช้ในการเรียนการสอน รวมทั้งการแก้ไขปัญหาและพัฒนาประเทศ การดำรงตำแหน่งทางวิชาการเป็นสิ่งสะท้อนการปฏิบัติงานดังกล่าวของอาจารย์ตามพันธกิจของมหาวิทยาลัย

นิยามศัพท์

อาจารย์ประจำ หมายถึง ข้าราชการ พนักงาน และบุคลากรที่มีสัญญาจ้างกับคณะทั้งปีการศึกษา ซึ่งมีหน้าที่ความรับผิดชอบตามพันธกิจหลักของมหาวิทยาลัย

ผลการดำเนินงาน

ตำแหน่งทางวิชาการของอาจารย์	ปฏิบัติงาน	ลาทุกประเภท	รวมทั้งหมด
1. อาจารย์	11	4	15
2. ผู้ช่วยศาสตราจารย์	4	0	4
3. รองศาสตราจารย์	0	0	0
4. ศาสตราจารย์	0	0	0
5. รวมอาจารย์ทั้งหมด	15	4	19
6. ร้อยละของอาจารย์ที่มีตำแหน่ง รศ.+ศ. (ข้อ 3+4x100/ ข้อ 5)			0.00
7. ค่าคะแนน (ข้อ 6x5/30)			0.00

เกณฑ์การประเมิน

ค่าร้อยละของอาจารย์ประจำที่ดำรงตำแหน่งรองศาสตราจารย์และศาสตราจารย์รวมกัน ไม่น้อยกว่าร้อยละ 30 ของอาจารย์ประจำทั้งหมด

วิธีการคำนวณ

- กำหนดให้เป็นคะแนนเต็ม 5 = ร้อยละ 30 ขึ้นไป
- คำนวณค่าร้อยละของอาจารย์ประจำที่ดำรงตำแหน่งทางวิชาการ

ร้อยละของอาจารย์ประจำที่ดำรงตำแหน่งทางวิชาการ = $\frac{\text{จำนวนอาจารย์ประจำที่ดำรงตำแหน่งทางวิชาการตั้งแต่ รศ.ขึ้นไป} \times 100}{\text{จำนวนอาจารย์ประจำทั้งหมด (ปฏิบัติงานจริงรวมลาศึกษาต่อ)}}$

- แปลงค่าร้อยละที่คำนวณได้ในข้อ 1 เทียบกับคะแนนเต็ม 5

คะแนนที่ได้ = $\frac{\text{ร้อยละของอาจารย์ประจำที่ดำรงตำแหน่งทางวิชาการตั้งแต่ รศ. ขึ้นไป}}{\text{ร้อยละของอาจารย์ประจำที่ดำรงตำแหน่งทางวิชาการตั้งแต่ รศ. ขึ้นไป ที่กำหนดให้เป็นคะแนน 5}} \times 5$

หมายเหตุ : การนับจำนวนอาจารย์ประจำและนักวิจัยประจำ ให้นับระยะเวลาการทำงาน ดังนี้ 9 เดือนขึ้นไปนับ 1 คน 6-9 เดือน นับ 0.5 คน
น้อยกว่า 6 เดือน นับ 0 คน

ผลการประเมิน

ตัวบ่งชี้ที่ 2.4	ผลการดำเนินงาน ปี 2554	ผลการประเมิน ตามเกณฑ์ ปี 2554	เป้าหมาย		การประเมิน เป้าหมาย บรรลุ
	0	0	2554	2555	
	0	0	1	1	บรรลุ

หลักฐานอ้างอิงเพื่อการตรวจสอบ

เอกสาร	ชื่อเอกสาร
2.4-1	ภาคผนวก ก-4 สถานภาพคณาจารย์ ปีการศึกษา 2554
2.4-2	ภาคผนวก ก-5 รายละเอียดสถานภาพคณาจารย์ ปีการศึกษา 2554

ตัวบ่งชี้ที่ 2.5 ผลงานของผู้สำเร็จการศึกษาระดับปริญญาโทที่ได้รับการตีพิมพ์หรือเผยแพร่ (สมศ. 3)

ชนิดของตัวบ่งชี้

ผลผลิต

เป้าหมาย

ร้อยละ 15

รอบระยะเวลา

รอบปี พ.ศ. (1 ม.ค. 2554 – 31 ธ.ค. 2554)

อธิบายตัวบ่งชี้

ผลงานของผู้สำเร็จการศึกษาระดับปริญญาโทที่ได้รับการตีพิมพ์หรือเผยแพร่เป็นปัจจัยสำคัญของคุณภาพของผู้สำเร็จการศึกษาระดับปริญญาโทที่แสดงถึงความเป็นผู้นำทางความคิด ความสามารถด้านการคิดเชิงวิพากษ์ การนำเสนอผลงาน มีทักษะในการวิจัย ทักษะและภูมิปัญญาในฐานะนักวิชาการและนักวิชาชีพชั้นสูง

ผลงานผู้สำเร็จการศึกษาระดับปริญญาโท หมายถึง บทความวิจัยของวิทยานิพนธ์ สารนิพนธ์ที่ตีพิมพ์หรือศิลปะนิพนธ์ที่ตีพิมพ์ในลักษณะใดลักษณะหนึ่ง หรือศิลปะนิพนธ์ที่เผยแพร่

งานวิจัยที่เผยแพร่ในการประชุมวิชาการระดับชาติ หมายถึง การนำเสนอบทความวิจัยในที่ประชุมวิชาการและบทความฉบับสมบูรณ์ (Full paper) ได้รับการตีพิมพ์ในรายงานสืบเนื่องจากการประชุมวิชาการ (Proceedings) ระดับชาติ ที่มีกองบรรณาธิการจัดทำรายงาน หรือคณะกรรมการจัดประชุม ประกอบด้วยศาสตราจารย์ หรือผู้ทรงคุณวุฒิระดับปริญญาเอก หรือผู้ทรงคุณวุฒิที่มีผลงานเป็นที่ยอมรับในสาขาวิชานั้นๆ นอกสถาบันเจ้าภาพอย่างน้อยร้อยละ 25

งานวิจัยที่เผยแพร่ในที่ประชุมวิชาการระดับนานาชาติ หมายถึง การนำเสนอบทความวิจัยในที่ประชุมวิชาการและบทความฉบับสมบูรณ์ (Full paper) ได้รับการตีพิมพ์ในรายงานสืบเนื่องจากการประชุมวิชาการ (Proceedings) ระดับนานาชาติ ที่มีกองบรรณาธิการจัดทำรายงาน หรือคณะกรรมการจัดประชุมประกอบด้วยศาสตราจารย์ หรือผู้ทรงคุณวุฒิระดับปริญญาเอก หรือผู้ทรงคุณวุฒิที่มีผลงานเป็นที่ยอมรับในสาขาวิชานั้นๆ นอกสถาบันเจ้าภาพอย่างน้อยร้อยละ 25

งานวิจัยที่ได้รับการตีพิมพ์ในวารสารระดับนานาชาติ หมายถึง บทความจากผลงานวิจัยที่ได้รับการตีพิมพ์ในวารสารวิชาการ (Journal) ที่มีชื่อปรากฏอยู่ในฐานข้อมูล Thai- Journal Citation Index Centre (TIC) หรือวารสารวิชาการระดับชาติตามประกาศของ สมศ.

งานวิจัยที่ได้รับการตีพิมพ์ในวารสารวิชาการระดับนานาชาติ หมายถึง บทความจากผลงานวิจัยที่ได้รับการตีพิมพ์ในวารสารวิชาการ (Journal) ที่มีชื่อปรากฏอยู่ในฐานข้อมูลสากล ได้แก่ ฐานข้อมูลการจัดอันดับวารสาร SJR (SCImago Journal Rank : www.scimago.com) หรือฐานข้อมูล ISI Web of Science (Science Citation Index Expand, Social Sciences Citation Index, Art and Humanities Citation Index) หรือฐานข้อมูล Scopus หรือวารสารวิชาการระดับนานาชาติตามประกาศของ สมศ.

อาเซียน หมายถึง สมาคมประชาชาติแห่งเอเชียตะวันออกเฉียงใต้ (Association of South East Asian Nations)

มี 10 ประเทศ ได้แก่ บรูไน กัมพูชา อินโดนีเซีย สปป. ลาว มาเลเซีย พม่า ฟิลิปปินส์ สิงคโปร์ ไทย และ เวียดนาม

การเผยแพร่ในระดับความร่วมมือระหว่างประเทศ เป็นโครงการร่วมมือระหว่างประเทศไทยกับประเทศอื่น

การเผยแพร่ในระดับอาเซียน เป็นการเผยแพร่เฉพาะในกลุ่มอาเซียน 10 ประเทศ (อย่างน้อย 5 ประเทศ หมายถึง นับรวมประเทศไทยด้วย) และการให้คะแนนตามแหล่งเผยแพร่ ไม่จำเป็นต้องไปแสดงในต่างประเทศ

การเผยแพร่ในระดับนานาชาติ เป็นการเผยแพร่ที่เปิดกว้างสำหรับทุกประเทศ (อย่างน้อย 5 ประเทศ ที่ไม่ได้อยู่ในกลุ่มอาเซียน)

ผลการดำเนินงาน

ข้อ	ข้อมูลพื้นฐาน	ค่าน้ำหนัก	ผลการดำเนินงาน	
			จำนวน	ค่าถ่วงน้ำหนัก
1	ผลงานที่มีการตีพิมพ์เผยแพร่สู่สาธารณะในลักษณะใดลักษณะหนึ่ง	0.25	5	1.25
2	ผลงานที่มีการตีพิมพ์ในรายงานสืบเนื่องจากการประชุมวิชาการระดับชาติ (proceedings)	0.50	1	0.50
3	ผลงานที่มีการตีพิมพ์ในรายงานสืบเนื่องจากการประชุมวิชาการระดับนานาชาติ (proceedings) หรือมีการตีพิมพ์ในวารสารวิชาการระดับชาติ	0.75	0	0
4	ผลงานที่มีการตีพิมพ์ในวารสารวิชาการระดับนานาชาติ	1.00	0	0
5	งานสร้างสรรค์ที่ได้รับการเผยแพร่ในระดับสถาบันหรือจังหวัด	0.125	0	0
6	งานสร้างสรรค์ที่ได้รับการเผยแพร่ในระดับชาติ	0.25	0	0
7	งานสร้างสรรค์ที่ได้รับการเผยแพร่ในระดับความร่วมมือระหว่างประเทศ	0.50	0	0
8	งานสร้างสรรค์ที่ได้รับการเผยแพร่ในระดับภูมิภาคอาเซียน	0.75	0	0
9	งานสร้างสรรค์ที่ได้รับการเผยแพร่ในระดับนานาชาติ	1.00	0	0
10	ผลรวมของผลงานที่ตีพิมพ์หรือเผยแพร่		6	1.75
11	จำนวนผู้สำเร็จการศึกษาระดับปริญญาโททั้งหมด		11	
12	ผลงานของผู้สำเร็จการศึกษาระดับปริญญาโทที่ได้รับการตีพิมพ์หรือเผยแพร่ (ข้อ10x100/ข้อ11)		15.90	
13	คะแนนที่ได้ (ข้อ 12x5/25)		3.18	

เกณฑ์การประเมิน

ใช้บัญญัติไตรยางศ์เทียบ กำหนดร้อยละ 25 เท่ากับ 5 คะแนน ทุกกลุ่มสาขาวิชา

ผลการประเมิน

ตัวบ่งชี้ที่	ผลการดำเนินงานปี 2554	ผลการประเมินตามเกณฑ์ ปี 2554	เป้าหมาย		การประเมินเป้าหมาย
			2554	2555	
2.5	3.18	3.18	3	3	บรรลุ

หลักฐานอ้างอิงเพื่อการตรวจสอบ

เอกสาร	ชื่อเอกสาร
2.5-1	ภาคผนวก ก-12 ผลงานของผู้สำเร็จการศึกษาระดับปริญญาโทที่ได้รับการตีพิมพ์หรือเผยแพร่ ปี พ.ศ. 2554
2.5-2	สรุปจำนวนนิสิตจบปีการศึกษา 2554 (ข้อมูลบัณฑิตวิทยาลัย)

ตัวบ่งชี้ที่ 2.6 ผลงานของผู้สำเร็จการศึกษาระดับปริญญาเอกที่ได้รับการตีพิมพ์หรือเผยแพร่ (สมศ. 4)

ชนิดของตัวบ่งชี้ ผลผลิต
 เป้าหมาย ร้อยละ -
 รอบระยะเวลา รอบปี พ.ศ. (1 ม.ค. 2554 – 31 ธ.ค. 2554)
 อธิบายตัวบ่งชี้

ผลงานของผู้สำเร็จการศึกษาระดับปริญญาเอกที่ได้รับการตีพิมพ์หรือเผยแพร่เป็นปัจจัยสำคัญของคุณภาพของผู้สำเร็จการศึกษาระดับปริญญาเอกที่แสดงถึงความเป็นผู้นำทางความคิด ความสามารถด้านการคิดเชิงวิพากษ์ การนำเสนอผลงาน มีทักษะในการวิจัย ทักษะและภูมิปัญญาในฐานะนักวิชาการและนักวิชาชีพชั้นสูง

งานวิจัยที่เผยแพร่ในการประชุมวิชาการระดับชาติ หมายถึง การนำเสนอบทความวิจัยในที่ประชุมวิชาการและบทความฉบับสมบูรณ์ (Full paper) ได้รับการตีพิมพ์ในรายงานสืบเนื่องจากการประชุมวิชาการ (Proceedings) ระดับชาติที่มีกองบรรณาธิการจัดทำรายงาน หรือคณะกรรมการจัดประชุม ประกอบด้วยศาสตราจารย์ หรือผู้ทรงคุณวุฒิระดับปริญญาเอก หรือผู้ทรงคุณวุฒิที่มีผลงานเป็นที่ยอมรับในสาขาวิชานั้นๆ นอกสถาบันเจ้าภาพอย่างน้อยร้อยละ 25

งานวิจัยที่เผยแพร่ในที่ประชุมวิชาการระดับนานาชาติ หมายถึง การนำเสนอบทความวิจัยในที่ประชุมวิชาการและบทความฉบับสมบูรณ์ (Full paper) ได้รับการตีพิมพ์ในรายงานสืบเนื่องจากการประชุมวิชาการ (Proceedings) ระดับนานาชาติที่มีกองบรรณาธิการจัดทำ รายงาน หรือคณะกรรมการจัดประชุมประกอบด้วยศาสตราจารย์ หรือผู้ทรงคุณวุฒิระดับปริญญาเอก หรือผู้ทรงคุณวุฒิที่มีผลงานเป็นที่ยอมรับในสาขาวิชานั้นๆ นอกสถาบันเจ้าภาพอย่างน้อยร้อยละ 25

งานวิจัยที่ได้รับการตีพิมพ์ในวารสารระดับนานาชาติ หมายถึง บทความจากผลงานวิจัยที่ได้รับการตีพิมพ์ในวารสารวิชาการ (Journal) ที่มีชื่อปรากฏอยู่ในฐานข้อมูล Thai- Journal Citation Index Centre (TIC) หรือวารสารวิชาการระดับชาติตามประกาศของ สมศ.

งานวิจัยที่ได้รับการตีพิมพ์ในวารสารวิชาการระดับนานาชาติ หมายถึง บทความจากผลงานวิจัยที่ได้รับการตีพิมพ์ในวารสารวิชาการ (Journal) ที่มีชื่อปรากฏอยู่ในฐานข้อมูลสากล ได้แก่ ฐานข้อมูลการจัดอันดับวารสาร SJR (SCImago Journal Rank : www.scimago.com) หรือฐานข้อมูล ISI Web of Science (Science Citation Index Expand, Social Sciences Citation Index, Art and Humanities Citation Index) หรือฐานข้อมูล Scopus หรือวารสารวิชาการระดับนานาชาติตามประกาศของ สมศ.

ผลการดำเนินงาน

ข้อ	ข้อมูลพื้นฐาน	ค่าน้ำหนัก	ผลการดำเนินงาน	
			จำนวน	ค่าถ่วงน้ำหนัก
1	ผลงานที่มีการตีพิมพ์ในรายงานสืบเนื่องจากการประชุมวิชาการระดับชาติ/ระดับนานาชาติหรือมีการตีพิมพ์ในวารสารวิชาการที่ปรากฏในฐานข้อมูล TCI	0.25	0	0
2	ผลงานที่มีการตีพิมพ์ในวารสารวิชาการระดับชาติที่มีชื่อปรากฏอยู่ในประกาศของ สมศ.	0.50	0	0
3	ผลงานที่มีการตีพิมพ์ในวารสารวิชาการระดับนานาชาติที่ปรากฏในฐานข้อมูลการจัดอันดับวารสาร SJR (SCImago Journal Rank: www.scimagojr.com) โดยวารสารนั้นถูกจัดอยู่ในควอไทล์ ที่ 3 หรือ 4 (Q3 หรือ Q4) ในปีล่าสุด ใน subject category ที่ตีพิมพ์ หรือมีการตีพิมพ์ในวารสารวิชาการระดับนานาชาติที่มีชื่อปรากฏอยู่ในประกาศ สมศ.	0.75	0	0
4	ผลงานที่มีการตีพิมพ์ในวารสารวิชาการระดับนานาชาติที่ปรากฏในฐานข้อมูลการจัดอันดับวารสาร SJR (SCImago Journal Rank: www.scimagojr.com) โดยวารสารนั้นถูกจัดอยู่ในควอไทล์ที่ 1 หรือ 2 (Q1 หรือ Q2) ในปีล่าสุด ใน subject category ที่ตีพิมพ์ หรือมีการ	1.00	0	0

ข้อ	ข้อมูลพื้นฐาน	ค่าน้ำหนัก	ผลการดำเนินงาน	
			จำนวน	ค่าถ่วงน้ำหนัก
	ตีพิมพ์ในวารสารวิชาการระดับนานาชาติที่มีชื่อปรากฏในฐานข้อมูลสากล ISI หรือ Scopus			
ข้อ	ข้อมูลพื้นฐาน	ค่าน้ำหนัก	จำนวน	ค่าถ่วงน้ำหนัก
5	งานสร้างสรรค์ที่ได้รับการเผยแพร่ในระดับสถาบันหรือจังหวัด	0.125	0	0
6	งานสร้างสรรค์ที่ได้รับการเผยแพร่ในระดับชาติ	0.25	0	0
7	งานสร้างสรรค์ที่ได้รับการเผยแพร่ในระดับความร่วมมือระหว่างประเทศ	0.50	0	0
8	งานสร้างสรรค์ที่ได้รับการเผยแพร่ในระดับภูมิภาคอาเซียน	0.75	0	0
9	งานสร้างสรรค์ที่ได้รับการเผยแพร่ในระดับนานาชาติ	1.00	0	0
10	ผลรวมของผลงานที่ตีพิมพ์หรือเผยแพร่		0	0
11	จำนวนผู้สำเร็จการศึกษาระดับปริญญาเอกทั้งหมด		0	
12	ผลงานของผู้สำเร็จการศึกษาระดับปริญญาเอกที่ได้รับการตีพิมพ์หรือเผยแพร่ (ข้อ 10x100/ข้อ 11)		0.0	
13	คะแนนที่ได้ (ข้อ 12x5/50)		0.0	

เกณฑ์การประเมิน

ใช้บัญญัติไตรยางศ์เทียบ กำหนดร้อยละ 50 เท่ากับ 5 คะแนน

ผลการประเมิน

ตัวบ่งชี้ที่ 2.6	ผลการดำเนินงาน ปี 2554	ผลการประเมิน ตามเกณฑ์ ปี 2554	เป้าหมาย		การประเมิน เป้าหมาย
	0	0	2554	2555	
	0	0	0	1	ไม่บรรลุ

หลักฐานอ้างอิงเพื่อการตรวจสอบ

เอกสาร	ชื่อเอกสาร
-	-

องค์ประกอบที่ 3 งานวิจัยและงานสร้างสรรค์

ตัวบ่งชี้ที่ 3.1 งานวิจัยหรืองานสร้างสรรค์ที่ได้รับการตีพิมพ์หรือเผยแพร่ (สมศ. 5)

ชนิดของตัวบ่งชี้	ผลผลิต
เป้าหมาย	ร้อยละ 50
รอบระยะเวลา	รอบปี พ.ศ. (1 ม.ค. 2554 – 31 ธ.ค. 2554)
อธิบายตัวบ่งชี้	

การวิจัยเป็นพันธกิจหนึ่งที่สำคัญของสถานศึกษาระดับอุดมศึกษา การดำเนินการตามพันธกิจอย่างมีประสิทธิภาพและประสบความสำเร็จนั้น สามารถพิจารณาได้จากผลงานวิจัยและงานสร้างสรรค์ที่มีคุณภาพและมีการเผยแพร่ในระดับชาติหรือระดับนานาชาติกับจำนวนอาจารย์ประจำและนักวิจัยประจำ

ในกรณีที่บทความวิจัยของอาจารย์ที่ตีพิมพ์เผยแพร่ร่วมกับนักศึกษาในระดับบัณฑิตศึกษาจะนับได้เมื่ออาจารย์เป็นเจ้าของโครงการวิจัยนั้น

งานวิจัยที่เผยแพร่ในที่ประชุมวิชาการระดับชาติ หมายถึง การนำเสนอบทความวิจัยในที่ประชุมวิชาการและบทความฉบับสมบูรณ์ (Full Paper) ได้รับการตีพิมพ์ในรายงานสืบเนื่องจากการประชุมวิชาการ (Proceedings) ระดับชาติ ที่มีกองบรรณาธิการจัดทำรายงาน หรือคณะกรรมการจัดประชุม ประกอบด้วย ศาสตราจารย์ หรือผู้ทรงคุณวุฒิระดับปริญญาเอก หรือผู้ทรงคุณวุฒิที่มีผลงานเป็นที่ยอมรับในสาขาวิชานั้นๆ นอกสถาบันเจ้าภาพอย่างน้อยร้อยละ 25

งานวิจัยที่เผยแพร่ในที่ประชุมวิชาการระดับนานาชาติ หมายถึง การนำเสนอบทความวิจัยในที่ประชุมวิชาการและบทความฉบับสมบูรณ์ (Full paper) ได้รับการตีพิมพ์ในรายงานสืบเนื่องจากการประชุมวิชาการ (Proceeding) ระดับนานาชาติ ที่มีกองบรรณาธิการจัดทำรายงาน หรือคณะกรรมการจัดประชุม ประกอบด้วย ศาสตราจารย์ หรือผู้ทรงคุณวุฒิระดับปริญญาเอก หรือผู้ทรงคุณวุฒิที่มีผลงานเป็นที่ยอมรับในสาขาวิชานั้นๆ จากต่างประเทศอย่างน้อยร้อยละ 25

งานวิจัยที่ได้รับการตีพิมพ์ในวารสารวิชาการระดับชาติ หมายถึง บทความจากผลงานวิจัยที่ได้รับการตีพิมพ์ในวารสารวิชาการ (Journal) ที่มีชื่อปรากฏอยู่ในฐานข้อมูล Thai-Journal Citation Index Center (TCI) หรือวารสารวิชาการระดับชาติตามประกาศของ สมศ.

งานวิจัยที่ได้รับการตีพิมพ์ในวารสารวิชาการระดับนานาชาติ หมายถึง บทความจากผลงานวิจัยที่ได้รับการตีพิมพ์ในวารสารวิชาการ (Journal) ที่ปรากฏในฐานข้อมูลสากล ได้แก่ ฐานข้อมูลการจัดอันดับวารสาร SJR (SCImago Jouran Rank: www.scimagojr.com) หรือฐานข้อมูล ISI Web of Science (Science Citation Index Expand, Social Sciences Citation Index, Art and Humanities Citation Index) หรือฐานข้อมูล Scopus หรือวารสารวิชาการระดับนานาชาติตามประกาศของ สมศ.

ผลการดำเนินงาน

ข้อ	ข้อมูลพื้นฐาน	ค่าน้ำหนัก	ผลการดำเนินงาน	
			จำนวน	ค่าถ่วงน้ำหนัก
1	ผลงานที่มีการตีพิมพ์ในรายงานสืบเนื่องจากการประชุมวิชาการระดับชาติ/ระดับนานาชาติหรือมีการตีพิมพ์ในวารสารวิชาการที่ปรากฏในฐานข้อมูล TCI	0.25	3	0.75
2	ผลงานที่มีการตีพิมพ์ในวารสารวิชาการระดับชาติที่มีชื่อปรากฏอยู่ในประกาศของ สมศ.	0.50	2	1.00
3	ผลงานที่มีการตีพิมพ์ในวารสารวิชาการระดับนานาชาติที่ปรากฏในฐานข้อมูลการจัดอันดับวารสาร SJR (SCImago Journal Rank: www.scimagojr.com) โดยวารสารนั้นถูกจัดอยู่ในควอไทล์ ที่ 3 หรือ 4 (Q3 หรือ Q4) ในปีล่าสุด ใน subject category ที่ตีพิมพ์ หรือมีการตีพิมพ์ในวารสารวิชาการระดับนานาชาติที่มีชื่อปรากฏอยู่ในประกาศ สมศ.	0.75	2	1.50
4	ผลงานที่มีการตีพิมพ์ในวารสารวิชาการระดับนานาชาติที่ปรากฏในฐานข้อมูลการจัดอันดับวารสาร SJR (SCImago Journal Rank: www.scimagojr.com) โดยวารสารนั้นถูกจัดอยู่ในควอไทล์ ที่ 1 หรือ 2 (Q1 หรือ Q2) ในปีล่าสุด ใน subject category ที่ตีพิมพ์ หรือมีการตีพิมพ์ในวารสารวิชาการระดับนานาชาติที่มีชื่อปรากฏในฐานข้อมูลสากล ISI หรือ Scopus	1.00	9	9.00
5	งานสร้างสรรค์ที่ได้รับการเผยแพร่ในระดับสถาบันหรือจังหวัด	0.125	0	0
6	งานสร้างสรรค์ที่ได้รับการเผยแพร่ในระดับชาติ	0.25	0	0
7	งานสร้างสรรค์ที่ได้รับการเผยแพร่ในระดับความร่วมมือระหว่างประเทศ	0.50	0	0
8	งานสร้างสรรค์ที่ได้รับการเผยแพร่ในระดับภูมิภาคอาเซียน	0.75	0	0
9	งานสร้างสรรค์ที่ได้รับการเผยแพร่ในระดับนานาชาติ	1.00	0	0
10	ผลรวมของผลงานที่ตีพิมพ์หรือเผยแพร่		16	12.25
11	จำนวนอาจารย์ประจำและนักวิจัยประจำทั้งหมด (รวมลาศึกษาต่อ)			20
12	ร้อยละงานวิจัยหรืองานสร้างสรรค์ที่ได้รับการตีพิมพ์หรือเผยแพร่ (ข้อ 10x100/ข้อ 11)			61.25
13	คะแนนที่ได้ (ข้อ 12x5/20)			15.31

เกณฑ์การให้คะแนน

ใช้บัญญัติไตรยางค์เทียบ โดยกำหนดร้อยละ 20 เท่ากับ 5 คะแนน

ผลการประเมิน

ตัวบ่งชี้ที่ 3.1	ผลการดำเนินงาน ปี 2554	ผลการประเมิน ตามเกณฑ์ ปี 2554	เป้าหมาย		การประเมิน เป้าหมาย
			2554	2555	
	15.31	5	5	5	บรรลุ

หลักฐานอ้างอิงเพื่อการตรวจสอบ

เอกสาร	ชื่อเอกสาร
3.1-1	ภาคผนวก ก-4 สถานภาพอาจารย์ ปีการศึกษา 2554
3.1-2	ภาคผนวก ก-5 รายละเอียดสถานภาพของคณาจารย์ ปีการศึกษา 2554
3.1-3	ภาคผนวก ก-6 สถานภาพบุคลากรสายสนับสนุน ปีการศึกษา 2554
3.1-4	ภาคผนวก ก-7 รายละเอียดสถานภาพบุคลากรสายสนับสนุน ปีการศึกษา 2554
3.1-5	ภาคผนวก ก-14 บทความวิจัย/ผลงานสร้างสรรค์ที่ได้รับการตีพิมพ์ ปี พ.ศ. 2554

ตัวบ่งชี้ที่ 3.2 งานวิจัยหรืองานสร้างสรรค์ที่นำไปใช้ประโยชน์ (สมศ. 6)

ชนิดของตัวบ่งชี้ ผลผลิต
 เป้าหมาย ร้อยละ 4
 รอบระยะเวลา รอบปี พ.ศ. (1 ม.ค. 2554 – 31 ธ.ค. 2554)
 อธิบายตัวบ่งชี้

การวิจัยเป็นพันธกิจหนึ่งที่สำคัญของสถาบันอุดมศึกษา การดำเนินการตามพันธกิจอย่างมีประสิทธิภาพและประสบความสำเร็จนั้น สามารถพิจารณาได้จากผลงานวิจัยและงานสร้างสรรค์ที่มีคุณภาพและมีประโยชน์สู่การนำไปใช้จากการเปรียบเทียบจำนวนงานวิจัยหรืองานสร้างสรรค์ของอาจารย์ประจำและนักวิจัยประจำที่นำไปใช้ประโยชน์ในการแก้ปัญหาตามวัตถุประสงค์ที่ระบุไว้ในโครงการวิจัยและรายงานการวิจัยโดยได้รับการรับรองการใช้ประโยชน์จากหน่วยงานที่เกี่ยวข้องกับจำนวนอาจารย์ประจำและนักวิจัยประจำ

งานวิจัยหรืองานสร้างสรรค์ที่นำไปใช้ประโยชน์ หมายถึง งานวิจัยหรืองานสร้างสรรค์ที่ได้นำไปใช้ประโยชน์ตามวัตถุประสงค์ที่ระบุไว้ในโครงการ โครงการวิจัย และรายงานการวิจัยอย่างถูกต้อง สามารถนำไปสู่การแก้ปัญหาได้อย่างเป็นรูปธรรม มีความคิดริเริ่มสร้างสรรค์ในการประยุกต์ใช้กับกลุ่มเป้าหมาย โดยมีหลักฐานปรากฏชัดเจนถึงการนำไปใช้งานก่อให้เกิดประโยชน์ได้จริงอย่างชัดเจน ตามวัตถุประสงค์และ/หรือ ได้รับการรับรองการใช้ประโยชน์จากหน่วยงานที่เกี่ยวข้อง โดยมีหลักฐานเชิงประจักษ์หรือการรับรอง/การตรวจรับงานโดยหน่วยงานภายนอกสถานศึกษา พร้อมทั้งระบุผลของการนำงานวิจัยหรืองานสร้างสรรค์ไปใช้ประโยชน์ หรือบริการที่จัดให้แก่บุคคลภายนอก เช่น โรงพยาบาลของมหาวิทยาลัย เป็นต้น

ประเภทของการใช้ประโยชน์จากงานวิจัยและงานสร้างสรรค์ ที่สามารถนำไปสู่การแก้ปัญหาได้อย่างเป็นรูปธรรม ดังนี้

1. การใช้ประโยชน์เชิงสาธารณะ เช่น ผลงานวิจัยที่นำไปใช้ให้เกิดประโยชน์แก่สาธารณชนในเรื่องต่างๆ ที่ทำให้คุณภาพชีวิตและเศรษฐกิจของประชาชนดีขึ้น ได้แก่ การใช้ประโยชน์ด้านสาธารณสุข ด้านการบริหารจัดการสำหรับวิสาหกิจขนาดกลางและขนาดย่อม (SME) ด้านการส่งเสริมประชาธิปไตยภาคประชาชน ด้านศิลปะและวัฒนธรรม ด้านวิถีชีวิตตามหลักปรัชญาของเศรษฐกิจพอเพียง เป็นต้น

2. การใช้ประโยชน์เชิงนโยบาย เช่น ใช้ประโยชน์จากผลงานวิจัยเชิงนโยบายในการนำไปประกอบเป็นข้อมูลการประกาศใช้กฎหมาย หรือกำหนดมาตรการ กฎเกณฑ์ต่างๆ โดยองค์กร หรือหน่วยงานภาครัฐและเอกชน เป็นต้น
3. การใช้ประโยชน์ในเชิงพาณิชย์ เช่น งานวิจัยหรืองานสร้างสรรค์ที่นำไปสู่การพัฒนาสิ่งประดิษฐ์ หรือผลิตภัณฑ์ ซึ่งก่อให้เกิดรายได้ หรือนำไปสู่การเพิ่มประสิทธิภาพการผลิต เป็นต้น
4. การใช้ประโยชน์ทางอ้อมของงานสร้างสรรค์ ซึ่งเป็นการสร้างคุณค่าทางจิตใจ ยกระดับจิตใจ ก่อให้เกิดสุนทรียภาพ สร้างความสุข เช่น งานศิลปะที่นำไปใช้ในโรงพยาบาล ซึ่งได้มีการศึกษาและประเมินไว้

หน่วยงานที่เกี่ยวข้องในการรับรองการนำงานวิจัยหรืองานสร้างสรรค์ไปใช้ประโยชน์ หมายถึง หน่วยงานหรือองค์กร หรือชุมชนภายนอกสถานศึกษาระดับอุดมศึกษา ที่มีการนำงานวิจัยหรืองานสร้างสรรค์ของสถานศึกษาระดับอุดมศึกษาไปใช้ ก่อให้เกิดประโยชน์ โดยมีหลักฐานเชิงประจักษ์หรือการรับรอง/การตรวจรับงานโดยหน่วยงานภายนอกสถานศึกษา พร้อมทั้งระบุ ผลของการนำงานวิจัยหรืองานสร้างสรรค์ไปใช้ประโยชน์

ผลการดำเนินงาน

ข้อ	ข้อมูลพื้นฐาน	ผลการดำเนินงาน
1	งานวิจัยที่นำไปใช้ประโยชน์	1
2	งานสร้างสรรค์ที่นำไปใช้ประโยชน์	0
3	ผลรวมของจำนวนงานวิจัยและงานสร้างสรรค์ที่นำไปใช้ประโยชน์	1
4	จำนวนอาจารย์ประจำและนักวิจัยทั้งหมด (นับรวมที่ศึกษาต่อ)	20
5	ร้อยละของงานวิจัยและงานสร้างสรรค์ที่นำไปใช้ประโยชน์ (ข้อ 3 x100/ข้อ 4)	5.00
6	คะแนนที่ได้ (ข้อ 5x5/20)	1.25

หมายเหตุ : งานวิจัยและงานสร้างสรรค์ที่นำไปใช้ประโยชน์ ต้องมีเอกสารหลักฐานยืนยันการนำไปใช้ประโยชน์ เช่น สัญญาซื้อขาย รูปถ่ายการใช้ประโยชน์

เกณฑ์การประเมิน

ใช้บัญญัติไตรยางศ์เทียบ โดยกำหนดร้อยละ 20 เท่ากับ 5 คะแนน

ผลการประเมิน

ตัวบ่งชี้ที่ 3.2	ผลการดำเนินงาน ปี 2554	ผลการประเมิน ตามเกณฑ์ ปี 2554	เป้าหมาย		การประเมิน เป้าหมาย
			2554	2555	
	1.25	1.25	4	4	ไม่บรรลุ

หลักฐานอ้างอิงเพื่อการตรวจสอบ

เอกสาร	ชื่อเอกสาร
3.2-1	ภาคผนวก ก-4 สถานภาพอาจารย์ ปีการศึกษา 2554
3.2-2	ภาคผนวก ก-5 รายละเอียดสถานภาพของคณาจารย์ ปีการศึกษา 2554
3.2-3	ภาคผนวก ก-6 สถานภาพบุคลากรสายสนับสนุน ปีการศึกษา 2554
3.2-4	ภาคผนวก ก-7 รายละเอียดสถานภาพบุคลากรสายสนับสนุน ปีการศึกษา 2554
3.2-5	ภาคผนวก ก-15 ผลงานวิจัยหรืองานสร้างสรรค์ ปี พ.ศ. 2554

ตัวบ่งชี้ที่ 3.3 ผลงานวิชาการที่ได้รับการรับรองคุณภาพ (สมศ. 7)

ชนิดของตัวบ่งชี้ ผลผลิต
 เป้าหมาย ร้อยละ 30
 รอบระยะเวลา รอบปี พ.ศ. (1 ม.ค. 2554 – 31 ธ.ค. 2554)
 อธิบายตัวบ่งชี้

ผลงานวิชาการที่มีคุณภาพ สะท้อนถึงสมรรถนะในการศึกษา ค้นคว้า วิเคราะห์ สังเคราะห์ วิจัย การปฏิบัติจริง และนำไปใช้ในการแก้ปัญหา หรือพัฒนางานในหน้าที่จนเกิดผลดีต่อการพัฒนาคุณภาพการจัดการศึกษา และเป็นประโยชน์ต่อความก้าวหน้าทางวิชาการ

ผลงานวิชาการที่รับรองคุณภาพ หมายถึง บทความวิชาการ ตำรา หรือหนังสือ ที่ผ่านกระบวนการกลั่นกรองและได้รับการรับรองคุณภาพแล้ว ตามเกณฑ์ของ ก.พ.อ. เรื่องหลักเกณฑ์การขอตำแหน่งทางวิชาการหรือเทียบเท่า

ผลงานทางวิชาการที่เป็นบทความวิชาการ (Academic Paper) ตำรา (Textbook) หรือหนังสือ (Book) ต้องเป็นผลงานที่ผ่านกระบวนการกลั่นกรองผลงานก่อนตีพิมพ์ โดยมีรายละเอียด ดังนี้

- บทความทางวิชาการ หมายถึง เอกสารทางวิชาการที่เรียบเรียงอย่างเป็นระบบ มีข้อความรู้ที่สะท้อนมุมมอง แนวคิดเชิงทฤษฎีที่ได้จากประสบการณ์ การสังเคราะห์เอกสาร หรือการวิจัย โดยจัดทำรูปของบทความเพื่อตีพิมพ์เผยแพร่ในวารสารวิชาการที่มีคุณภาพซึ่งมีผู้ตรวจอ่าน

- ตำรา หมายถึง เอกสารทางวิชาการที่เรียบเรียงอย่างเป็นระบบ อาจเขียนเพื่อตอบสนองเนื้อหาทั้งหมดของรายวิชาหรือเป็นส่วนหนึ่งของวิชาหรือหลักสูตรได้ โดยมีการวิเคราะห์และสังเคราะห์ความรู้ที่เกี่ยวข้อง และสะท้อนให้เห็นความสามารถในการถ่ายทอดวิชาในระดับอุดมศึกษา

- หนังสือ หมายถึง เอกสารทางวิชาการที่เขียนขึ้นเพื่อเผยแพร่ความรู้ ไปสู่วงวิชาการหรือผู้อ่านทั่วไป โดยไม่จำเป็นต้องเป็นตามข้อกำหนดของหลักสูตรหรือต้องนำมาประกอบการเรียนการสอนในวิชาใดวิชาหนึ่ง ทั้งนี้ต้องเป็นเอกสารที่เรียบเรียงขึ้นอย่างมีเอกภาพ มีรากฐานทางวิชาการที่มั่นคงและให้ทัศนะของผู้เรียนที่สร้างเสริมปัญญาความคิด และสร้างความแข็งแกร่งทางวิชาการให้แก่สาขาวิชานั้นๆ หรือสาขาวิชาที่เกี่ยวข้อง

ผลการดำเนินงาน

ข้อ	ข้อมูลพื้นฐาน	ค่า น้ำหนัก	ผลการดำเนินงาน	
			จำนวน	ค่าถ่วงน้ำหนัก
1	บทความวิชาการที่ได้รับการตีพิมพ์ในวารสารระดับชาติ	0.25	2	0.50
2	บทความวิชาการที่ได้รับการตีพิมพ์ในวารสารระดับนานาชาติ	0.50	19	9.50
3	ตำราหรือหนังสือที่มีการประเมินผ่านตามเกณฑ์โดยผู้ทรงคุณวุฒิที่สถานศึกษากำหนด	0.75	1	0.75
4	ตำราหรือหนังสือที่ใช้ในการขอผลงานทางวิชาการและผ่านการพิจารณาตามเกณฑ์การขอตำแหน่งทางวิชาการแล้ว หรือตำราหรือหนังสือที่มีคุณภาพสูง มีผู้ทรงคุณวุฒิตรวจอ่านตามเกณฑ์การขอตำแหน่งทางวิชาการ	1.00	0	0.00
5	ผลรวมถ่วงน้ำหนักของผลงานวิชาการที่ได้รับการรับรองคุณภาพ		23	10.75
6	จำนวนอาจารย์ประจำและนักวิจัยประจำทั้งหมด (นับรวมที่ลาศึกษาต่อ)		20	
7	ร้อยละของผลงานวิชาการที่ได้รับการรับรองคุณภาพ (ข้อ 5x100/ข้อ 6)		53.75	

ข้อ	ข้อมูลพื้นฐาน	ค่าน้ำหนัก	ผลการดำเนินงาน	
			จำนวน	ค่าถ่วงน้ำหนัก
8	คะแนนที่ได้ (ข้อ 7x5/10)		26.87	

เกณฑ์การประเมิน

ใช้บัญญัติไตรยางศ์เทียบ โดยกำหนดร้อยละ 10 เท่ากับ 5 คะแนน

ผลการประเมิน

ตัวบ่งชี้ที่	ผลการดำเนินงาน ปี 2554	ผลการประเมินตามเกณฑ์ ปี 2554	เป้าหมาย		การประเมินเป้าหมาย
			2554	2555	
3.3	26.87	5	5	5	บรรลุ

หลักฐานอ้างอิงเพื่อการตรวจสอบ

เอกสาร	ชื่อเอกสาร
3.3-1	ภาคผนวก ก-4 สถานภาพอาจารย์ ปีการศึกษา 2554
3.3-2	ภาคผนวก ก-5 รายละเอียดสถานภาพของคณาจารย์ ปีการศึกษา 2554
3.3-3	ภาคผนวก ก-6 สถานภาพบุคลากรสายสนับสนุน ปีการศึกษา 2554
3.3-4	ภาคผนวก ก-7 รายละเอียดสถานภาพบุคลากรสายสนับสนุน ปีการศึกษา 2554
3.3-5	ภาคผนวก ก-16 ผลงานวิชาการที่ได้รับการรับรองคุณภาพ ปี พ.ศ. 2554

องค์ประกอบที่ 4 การบริการวิชาการแก่สังคม

ตัวบ่งชี้ที่ 4.1 การนำความรู้และประสบการณ์จากการให้บริการวิชาการมาใช้ในการพัฒนาการเรียนการสอนหรือการวิจัย (สมศ. 8)

ชนิดของตัวบ่งชี้ ผลผลิต
 เป้าหมาย ร้อยละ 30
 รอบระยะเวลา รอบปีการศึกษา (1 มิ.ย. 2554 – 31 พ.ค. 2555)
 อธิบายตัวบ่งชี้

การให้บริการวิชาการ หมายถึง การที่สถานศึกษาระดับอุดมศึกษาซึ่งอยู่ในฐานะที่เป็นที่พึ่งของชุมชนหรือสังคม เป็นแหล่งอ้างอิงทางวิชาการ หรือทำหน้าที่ใดๆ ที่มีผลต่อการพัฒนาชุมชนในด้านวิชาการหรือการพัฒนาความรู้ ตลอดจนความเข้มแข็งประเทศชาติและนานาชาติ การบริการวิชาการเป็นการบริการที่มีค่าตอบแทน และบริการวิชาการให้เปล่า โดยมีการนำความรู้และประสบการณ์มาใช้ในการพัฒนาหรือบูรณาการเข้ากับการเรียนการสอนและการวิจัย อาทิ บทความ ตำรา หนังสือ วิทยานิพนธ์หรือหลักสูตร เป็นต้น

การนำความรู้และประสบการณ์จากการให้บริการวิชาการมาพัฒนามี 2 ประเภท คือ

1. การพัฒนาการเรียนการสอน
2. การพัฒนาการวิจัย

การประเมินตัวบ่งชี้ต้องมีโครงการทั้งสองประเภท ทั้งนี้ในแต่ละโครงการไม่จำเป็นต้องมีทั้งสองประเภท ซึ่งโครงการหนึ่งจะบูรณาการเฉพาะกับการเรียนการสอน หรือเฉพาะกับงานวิจัย หรือจะบูรณาการกับทั้งการเรียนการสอนและการวิจัยก็ได้

โดยโครงการบริการวิชาการที่นับในตัวตั้งจะต้องมีผลการบูรณาการเสร็จสิ้นในปีที่ประเมิน และโครงการบริการวิชาการที่เป็นตัวหารเป็นโครงการบริการวิชาการที่ดำเนินการในปีที่ประเมิน

ผลการดำเนินงาน

ข้อ	ข้อมูลพื้นฐาน	ผลการดำเนินงาน
1	จำนวนโครงการบริการวิชาการที่นำมาใช้พัฒนาการเรียนการสอน	0
2	จำนวนโครงการบริการวิชาการที่นำมาใช้พัฒนาการวิจัย	1
3	จำนวนโครงการบริการวิชาการที่นำมาใช้พัฒนาทั้งในส่วนของการเรียนการสอนและการวิจัย	0
4	รวมโครงการที่มีการพัฒนาการเรียนการสอนและการวิจัย	1
5	จำนวนโครงการ/กิจกรรมบริการวิชาการทั้งหมด	1
6	ร้อยละของโครงการบริการวิชาการที่นำมาใช้พัฒนาการเรียนการสอนและการวิจัย (ข้อ 4x100/ ข้อ 5)	100.00
7	คะแนนที่ได้ (ข้อ 6x5/30)	16.66

เกณฑ์การประเมิน

ใช้บัญญัติไตรยางศ์เทียบ กำหนดร้อยละ 30 เท่ากับ 5 คะแนน

ผลการประเมิน

ตัวบ่งชี้ที่ 4.1	ผลการดำเนินงาน ปี 2554	ผลการประเมิน ตามเกณฑ์ ปี 2554	เป้าหมาย		การประเมิน เป้าหมาย
	16.66	5	2554	2555	
			5	5	บรรลุ

หลักฐานอ้างอิงเพื่อการตรวจสอบ

เอกสาร	ชื่อเอกสาร
4.1-1	ภาคผนวก ก-17 งานบริการวิชาการแก่สังคม ปีการศึกษา 2554

องค์ประกอบที่ 5 การบริหารจัดการ และการพัฒนาสถาบัน

ตัวบ่งชี้ที่ 5.1 ภาวะผู้นำของผู้บริหารภาควิชา (สกอ.7.1)

ชนิดของตัวบ่งชี้ กระบวนการ

เป้าหมาย 4 ข้อ

รอบระยะเวลา รอบปีการศึกษา (1 มิ.ย. 2554 - 31 พ.ค. 2555)

อธิบายตัวบ่งชี้

ปัจจัยสนับสนุนที่สำคัญต่อการเจริญก้าวหน้าของหน่วยงาน คือ คณะกรรมการประจำหน่วยงาน และผู้บริหารทุกระดับของหน่วยงานนั้นๆ หากคณะกรรมการประจำหน่วยงาน และผู้บริหารมีวิสัยทัศน์ เป็นผู้นำที่ดี มีธรรมาภิบาล รับผิดชอบต่อสังคม รักความก้าวหน้า ดูแลบุคลากรอย่างดี เปิดโอกาสให้ชุมชนเข้ามามีส่วนร่วมในการบริหาร มีความสามารถในการตัดสินใจแก้ปัญหา และกำกับดูแล ติดตามผลการดำเนินงานของหน่วยงานไปในทิศทางที่ถูกต้อง จะทำให้หน่วยงานเจริญรุดหน้าอย่างรวดเร็ว

นิยามศัพท์

หลักธรรมาภิบาล หมายถึง การปกครอง การบริหาร การจัดการ การควบคุมดูแลกิจการต่างๆ ให้เป็นไปในครรลองธรรม นอกจากนี้ ยังหมายถึงการบริหารจัดการที่ดี ซึ่งสามารถนำไปใช้ได้ทั้งภาครัฐและเอกชน ธรรมที่ใช้ในการบริหารงานนี้มีความหมายอย่างกว้างขวาง กล่าวคือ หากได้มีความหมายเพียงหลักธรรมทางศาสนาเท่านั้น แต่รวมถึงศีลธรรม คุณธรรม จริยธรรม และความถูกต้องชอบธรรมทั้งปวง ซึ่งวิญญูชนพึงมีและพึงประพฤติปฏิบัติ อาทิ ความโปร่งใสตรวจสอบได้ การปราศจากการแทรกแซงจากองค์การภายนอก เป็นต้น หลักธรรมาภิบาลของการบริหารกิจการบ้านเมืองที่ดี (Good Governance) ที่เหมาะสมจะนำมาปรับใช้ในภาครัฐมี 10 องค์ประกอบ ดังนี้

1. หลักประสิทธิผล (Effectiveness) คือ ผลการปฏิบัติราชการที่บรรลุวัตถุประสงค์และเป้าหมายของแผนการปฏิบัติราชการตามที่ได้รับงบประมาณมาดำเนินการ รวมถึงสามารถเทียบเคียงกับหน่วยงานที่มีภารกิจคล้ายคลึงกัน การปฏิบัติราชการจะต้องมีทิศทางยุทธศาสตร์ และเป้าประสงค์ที่ชัดเจน มีกระบวนการปฏิบัติงานและระบบงานที่เป็นมาตรฐาน รวมถึง มีการติดตามประเมินผลและพัฒนาปรับปรุงอย่างต่อเนื่องและเป็นระบบ

2. หลักประสิทธิภาพ (Efficiency) คือ การบริหารราชการตามแนวทางการกำกับดูแลที่ดี ที่มีการออกแบบกระบวนการปฏิบัติงานโดยใช้เทคนิคและเครื่องมือการบริหารจัดการที่เหมาะสมให้หน่วยงานสามารถใช้ทรัพยากรทั้งด้านต้นทุน แรงงานและระยะเวลาให้เกิดประโยชน์สูงสุดต่อการพัฒนาขีดความสามารถในการปฏิบัติราชการตามภารกิจเพื่อตอบสนองความต้องการของผู้มีส่วนได้ส่วนเสียทุกกลุ่ม

3. หลักการตอบสนอง (Responsiveness) คือ การให้บริการที่สามารถดำเนินการได้ภายในระยะเวลาที่กำหนด และสร้างความเชื่อมั่น ความไว้วางใจ รวมถึงตอบสนองความคาดหวัง หรือความต้องการของผู้รับบริการ และผู้มีส่วนได้ส่วนเสียที่มีความหลากหลายและมีความแตกต่าง

4. หลักการรับผิดชอบ (Accountability) คือ การแสดงความรับผิดชอบในการปฏิบัติหน้าที่และผลงานต่อเป้าหมายที่กำหนดไว้ รวมทั้งการแสดงถึงความสำนึกในการรับผิดชอบต่อปัญหาสาธารณะ

5. หลักความโปร่งใส (Transparency) คือ กระบวนการเปิดเผยอย่างตรงไปตรงมา ชี้แจงได้เมื่อมีข้อสงสัยและสามารถเข้าถึงข้อมูลข่าวสารอันไม่ต้องห้ามตามกฎหมายได้อย่างเสรี โดยผู้มีส่วนได้ส่วนเสีย สามารถรู้ทุกขั้นตอนในการดำเนินกิจกรรมหรือกระบวนการต่างๆ และสามารถตรวจสอบได้

6. หลักการมีส่วนร่วม (Participation) คือ กระบวนการที่บุคลากรของหน่วยงาน และผู้มีส่วนได้ส่วนเสียทุกกลุ่ม มีโอกาสได้เข้าร่วมในการรับรู้ เรียนรู้ ทำความเข้าใจ ร่วมแสดงทัศนะ ร่วมเสนอปัญหาหรือประเด็นที่สำคัญที่เกี่ยวข้อง ร่วมคิดแนวทาง ร่วมการแก้ไขปัญหา ร่วมในกระบวนการตัดสินใจ และร่วมกระบวนการพัฒนาในฐานะหุ้นส่วนการพัฒนา

7. หลักการกระจายอำนาจ (Decentralization) คือ การมอบอำนาจ และความรับผิดชอบในการตัดสินใจและการดำเนินการให้แก่บุคลากร โดยมุ่งเน้นการสร้างควมพึงพอใจในการให้บริการต่อผู้รับบริการและผู้มีส่วนได้ส่วนเสีย การปรับปรุงกระบวนการ และเพิ่มผลผลิตภาพเพื่อผลการดำเนินงานที่ดีของหน่วยงาน

8. หลักนิติธรรม (Rule of Law) คือ การใช้อำนาจของกฎหมาย กฎระเบียบ ข้อบังคับในการบริหารราชการด้วยความเป็นธรรม ไม่เลือกปฏิบัติ และคำนึงถึงสิทธิเสรีภาพของบุคลากร และผู้มีส่วนได้ส่วนเสีย

9. หลักความเสมอภาค (Equity) คือ การได้รับปฏิบัติ และได้รับบริการอย่างเท่าเทียมกันโดยไม่มีแบ่งแยก

ด้านชายหรือหญิง ถิ่นกำเนิด เชื้อชาติ ภาษา เพศ อายุ ความพิการ สภาพทางกายหรือสุขภาพ สถานะของบุคคล ฐานะทางเศรษฐกิจและสังคม ความเชื่อทางศาสนา การศึกษา การฝึกอบรมและอื่นๆ

10. หลักมุ่งเน้นฉันทามติ (Consensus Oriented) คือ การหาข้อตกลงทั่วไปภายในหน่วยงาน หรือกลุ่มผู้มีส่วนได้ส่วนเสียที่เกี่ยวข้อง ซึ่งเป็นข้อตกลงที่เกิดจากการใช้กระบวนการเพื่อหาข้อคิดเห็นจากกลุ่มบุคคลที่ได้รับประโยชน์และเสียประโยชน์ โดยเฉพาะกลุ่มที่ได้รับผลกระทบโดยตรง ซึ่งต้องไม่มีข้อคัดค้านที่ยุติไม่ได้ในประเด็นที่สำคัญ โดยฉันทามติไม่จำเป็นต้องหมายความว่าเห็นพ้องโดยเอกฉันท์

เกณฑ์มาตรฐาน

ผลการดำเนินงาน	ข้อที่	รายการประเมิน
<input checked="" type="checkbox"/>	1	ผู้บริหารมีวิสัยทัศน์ กำหนดทิศทางการดำเนินงานเป็นลายลักษณ์อักษร และสามารถถ่ายทอดงานไปยังหน่วยงานย่อย และบุคลากรทุกระดับ มีความสามารถในการวางแผนกลยุทธ์หรือแผนปฏิบัติการประจำปี มีการนำข้อมูลสารสนเทศเป็นฐานในการปฏิบัติงานและพัฒนาภาควิชา/วิทยาลัยการชลประทาน
<input checked="" type="checkbox"/>	2	ผู้บริหารมีการถ่ายทอดงาน กำกับ ติดตาม และประเมินผลการดำเนินงานตามที่มอบหมาย รวมทั้งสามารถสื่อสารแผนและผลการดำเนินงานของภาควิชา/วิทยาลัยการชลประทาน ไปยังบุคลากรในภาควิชา/วิทยาลัยการชลประทาน รวมทั้งนำผลการประเมินไปปรับปรุงการบริหารงานอย่างเป็นรูปธรรม
<input checked="" type="checkbox"/>	3	ผู้บริหารสนับสนุนให้บุคลากรในภาควิชา/วิทยาลัยการชลประทาน มีส่วนร่วมในการบริหารจัดการ ให้อำนาจในการตัดสินใจแก่บุคลากรตามความเหมาะสม และผู้บริหารมีการจัดประชุมบุคลากรทั้งภาควิชา/วิทยาลัยการชลประทาน อย่างน้อย 2 ครั้งต่อปีการศึกษา และมีการจัดประชุมหน่วยงานย่อยโดยเฉลี่ยอย่างน้อย 1 ครั้ง/เดือน
<input checked="" type="checkbox"/>	4	ผู้บริหารถ่ายทอดความรู้และส่งเสริมพัฒนาผู้ร่วมงาน เพื่อให้สามารถทำงานบรรลุวัตถุประสงค์ของภาควิชา/วิทยาลัยการชลประทาน อย่างเต็มตามศักยภาพ
<input checked="" type="checkbox"/>	5	ผู้บริหารภาควิชา/วิทยาลัยการชลประทาน บริหารและปฏิบัติหน้าที่ด้วยหลักธรรมาภิบาลที่กำหนดไว้อย่างครบถ้วนทั้ง 10 ประการตามนิยามศัพท์ที่ระบุไว้ โดยคำนึงถึงประโยชน์ของภาควิชา/วิทยาลัยการชลประทาน และผู้มีส่วนได้เสีย และมีการประเมินตนเองตามหลักเกณฑ์ที่กำหนดล่วงหน้า ซึ่งมีระดับคะแนนการประเมินความพึงพอใจไม่น้อยกว่า 3.51 (เต็ม 5) ไม่ต่ำกว่า 6 ประการ จาก 10 ประการ 5.1 ความพึงพอใจระดับคะแนนน้อยกว่า 3.51.....ประการ 5.2 ความพึงพอใจระดับคะแนนมากกว่า 3.5110.....ประการ

ผลการดำเนินงาน

1. ผู้บริหารมีวิสัยทัศน์ กำหนดทิศทางการดำเนินงานเป็นลายลักษณ์อักษร และสามารถถ่ายทอดงานไปยังหน่วยงานย่อย และบุคลากรทุกระดับ มีความสามารถในการวางแผนกลยุทธ์หรือแผนปฏิบัติการประจำปี มีการนำข้อมูลสารสนเทศเป็นฐานในการปฏิบัติงานและพัฒนาภาควิชา/วิทยาลัยการชลประทาน

ที่ผู้บริหารมีวิสัยทัศน์ กำหนดทิศทางการดำเนินงานเป็นลายลักษณ์อักษร ดังแสดงในเอกสาร 5.1-1-1 ซึ่งใช้ถ่ายทอดงานไปยังบุคลากรทุกระดับ มีความสามารถในการวางแผนกลยุทธ์หรือแผนปฏิบัติการประจำปี

2. ผู้บริหารมีการถ่ายทอดงาน กำกับ ติดตาม และประเมินผลการดำเนินงานตามที่มอบหมาย รวมทั้งสามารถสื่อสารแผนและผลการดำเนินงานของภาควิชา/วิทยาลัยการชลประทาน ไปยังบุคลากรในภาควิชา/วิทยาลัยการชลประทาน รวมทั้งนำผลการประเมินไปปรับปรุงการบริหารงานอย่างเป็นรูปธรรม

ผู้บริหารมีการมอบหมายงาน และผู้รับผิดชอบตามโครงสร้างการดำเนินงานของภาควิชาวิศวกรรมวัสดุ โดยแสดงในหัวข้อ

1.3 โครงสร้างการบริหารงาน

3. ผู้บริหารสนับสนุนให้บุคลากรในภาควิชา/วิทยาลัยการชลประทาน มีส่วนร่วมในการบริหารจัดการ ให้อำนาจในการตัดสินใจ แก่บุคลากรตามความเหมาะสม และผู้บริหารมีการจัดประชุมบุคลากรทั้งภาควิชา/วิทยาลัยการชลประทาน อย่างน้อย 2 ครั้ง ต่อปีการศึกษา และมีการจัดประชุมหน่วยงานย่อยโดยเฉลี่ยอย่างน้อย 1 ครั้ง/เดือน

ผู้บริหารสนับสนุนให้บุคลากรในภาควิชาที่มีส่วนร่วมในการบริหารจัดการ โดยจัดประชุมสัมมนาบุคลากรทั้งภาควิชา 1 ครั้ง ต่อปีการศึกษา และมีการจัดประชุมภาควิชา โดยเฉลี่ยอย่างน้อย 1 ครั้ง/เดือน ดังแสดงในรายงานการประชุมภาควิชา เอกสาร 5.1-3-2

4. ผู้บริหารถ่ายทอดความรู้และส่งเสริมพัฒนาผู้ร่วมงาน เพื่อให้สามารถทำงานบรรลุวัตถุประสงค์ของภาควิชา/วิทยาลัยการชลประทาน อย่างเต็มตามศักยภาพ

ผู้บริหารส่งเสริมให้บุคลากรภาควิชาฯ มีความรู้ความสามารถ โดยการสนับสนุนให้เข้าร่วมอบรมสัมมนา ในหัวข้อที่มีความสนใจและเกี่ยวข้องกับสายงาน แต่ไม่ได้มีการระบุแผนงาน ตัวบ่งชี้ และเป้าหมายอย่างเป็นลายลักษณ์อักษร

5. ผู้บริหาร ภาควิชา/วิทยาลัยการชลประทาน บริหารและปฏิบัติหน้าที่ด้วยหลักธรรมาภิบาลที่กำหนดไว้อย่างครบถ้วนทั้ง 10 ประการตามนิยามศัพท์ที่ระบุไว้ โดยคำนึงถึงประโยชน์ของ ภาควิชา/วิทยาลัยการชลประทาน และผู้มีส่วนได้เสีย และ มีการประเมินตนเองตามหลักเกณฑ์ที่กำหนดล่วงหน้า ซึ่งมีระดับคะแนนการประเมินความพึงพอใจไม่น้อยกว่า 3.51 (เต็ม 5) ไม่ต่ำกว่า 6 ประการ จาก 10 ประการ

ความพึงพอใจระดับคะแนนมากกว่า 3.51.....10.....ประการ

เกณฑ์ประเมิน

คะแนน 1	คะแนน 2	คะแนน 3	คะแนน 4	คะแนน 5
มีการดำเนินการ 1 ข้อ	มีการดำเนินการ 2 ข้อ	มีการดำเนินการ 3 ข้อ	มีการดำเนินการ 4 ข้อ	มีการดำเนินการ 5 ข้อ

ผลการประเมิน

ตัวบ่งชี้ที่ 5.1	ผลการดำเนินงาน ปี 2554	ผลการประเมิน ตามเกณฑ์ ปี 2554	เป้าหมาย		การประเมิน เป้าหมาย
			2554	2555	
	5	5	5	5	บรรลุ

หลักฐานอ้างอิงเพื่อการตรวจสอบ

เอกสาร	ชื่อเอกสาร
5.1-1-1	เอกสารวิสัยทัศน์ และการถ่ายทอดวิสัยทัศน์ไปยังบุคลากรทุกระดับ
5.1-2-1	เอกสารการมอบหมายงาน หรือกำหนดผู้รับผิดชอบภาระงานต่างๆ ของภาควิชา/วิทยาลัยการชลประทาน และแผนงานที่ภาควิชา/วิทยาลัยการชลประทาน จัดทำขึ้น
5.1-3-1	เอกสารการประชุมบุคลากรทั้งภาควิชา/วิทยาลัยการชลประทาน อย่างน้อยปีละ 2 ครั้ง ในรอบปีที่ผ่านมา
5.1-3-2	เอกสารการประชุมหน่วยงานย่อย อย่างน้อยโดยเฉลี่ย 1 ครั้ง/เดือน
5.1-4-1	เอกสารการส่งเสริมการพัฒนาบุคลากรสายสนับสนุน
5.1-5-1	ผลการประเมินผู้บริหารภาควิชา/วิทยาลัยการชลประทาน ของบุคลากรในภาควิชา/วิทยาลัยการชลประทาน

ตัวบ่งชี้ที่ 5.2 การพัฒนาคณาจารย์ (สมศ. 14)

ชนิดของตัวบ่งชี้ ผลผลิต
 เป้าหมาย ค่าคะแนน 1
 รอบระยะเวลา รอบปีการศึกษา (1 มิ.ย. 2554 - 31 พ.ค. 2555)
 อธิบายตัวบ่งชี้

คุณภาพของคณาจารย์เป็นปัจจัยที่สำคัญที่ส่งผลต่อคุณภาพของผู้เรียน รวมทั้งพิจารณาจากความสำเร็จของสถานศึกษาในการส่งเสริม สนับสนุนการพัฒนาคุณภาพอาจารย์ เพื่อให้อาจารย์ติดตามความก้าวหน้าทางวิชาการอย่างต่อเนื่อง อันจะทำให้สถานศึกษาสามารถแข่งขันได้ในระดับสากล คุณภาพอาจารย์พิจารณาจากคุณวุฒิและตำแหน่งทางวิชาการ

ผลการดำเนินงาน

คุณวุฒิ	ตำแหน่งทางวิชาการ	จำนวนอาจารย์		
		ค่านำหนัก	จำนวน (คน)	ค่าถ่วงน้ำหนัก
ปริญญาตรี (รวมลาทุกประเภท)	อาจารย์	0	2	0
	ผู้ช่วยศาสตราจารย์	1	0	0
	รองศาสตราจารย์	3	0	0
	ศาสตราจารย์	6	0	0
ปริญญาโท (รวมลาทุกประเภท)	อาจารย์	2	3	6
	ผู้ช่วยศาสตราจารย์	3	1	3
	รองศาสตราจารย์	5	0	0
	ศาสตราจารย์	8	0	0
ปริญญาเอก (รวมลาทุกประเภท)	อาจารย์	5	10	50
	ผู้ช่วยศาสตราจารย์	6	3	18
	รองศาสตราจารย์	8	0	0
	ศาสตราจารย์	10	0	0
ผลรวม			19	77
ผลการพัฒนาอาจารย์ (ผลรวมค่าถ่วงน้ำหนัก/ผลรวมจำนวนอาจารย์)			4.05	
ค่าคะแนน (ผลการพัฒนาอาจารย์x5/6)			3.37	

หมายเหตุ : การนับจำนวนอาจารย์ประจำให้นับระยะเวลาการทำงาน ดังนี้ 9 เดือนขึ้นไป นับ 1 คน 6-9 เดือน นับ 0.5 คน น้อยกว่า 6 เดือน นับ 0 คน

เกณฑ์การประเมิน

ใช้บัญญัติไตรยางศ์เทียบ โดยกำหนดให้ค่าดัชนีคุณภาพอาจารย์เป็น 6 เท่ากับ 5 คะแนน

ผลการประเมิน

ตัวบ่งชี้ที่ 5.2	ผลการดำเนินงาน ปี 2554	ผลการประเมิน ตามเกณฑ์ ปี 2554	เป้าหมาย		การประเมิน เป้าหมาย
			2554	2555	
	3.37	3.37	3	3	บรรลุ

หลักฐานอ้างอิงเพื่อการตรวจสอบ

เอกสาร	ชื่อเอกสาร
5.2-1	ภาคผนวก ก-4 สถานภาพอาจารย์ ปีการศึกษา 2554
5.2-2	ภาคผนวก ก-5 รายละเอียดสถานภาพของคณาจารย์ ปีการศึกษา 2554

องค์ประกอบที่ 6 ระบบและกลไกการประกันคุณภาพ

ตัวบ่งชี้ที่ 6.1 ระบบและกลไกการประกันคุณภาพการศึกษาภายใน (สกอ.+มก.9.1)

ชนิดของตัวบ่งชี้	กระบวนการ
เป้าหมาย	5 ข้อ
รอบระยะเวลา	รอบปีการศึกษา (1 มิ.ย. 2554 - 31 พ.ค. 2555)
อธิบายตัวบ่งชี้	

การประกันคุณภาพการศึกษาภายในเป็นภารกิจของสถาบันอุดมศึกษาตามที่กำหนดไว้ในพระราชบัญญัติ การศึกษาแห่งชาติ พ.ศ.2542 แก้ไขเพิ่มเติม (ฉบับที่ 2) พ.ศ.2545 ซึ่งหน่วยงานต้องสร้างระบบและกลไกในการควบคุม ตรวจสอบ ประเมินและพัฒนาการดำเนินงานของหน่วยงานให้เป็นไปตามนโยบาย เป้าประสงค์ และระดับคุณภาพตาม มาตรฐานที่กำหนด โดยมหาวิทยาลัยและหน่วยงานต้นสังกัด ตลอดจนหน่วยงานที่เกี่ยวข้อง มีการวัดผลสำเร็จของการ ประกันคุณภาพการศึกษาภายใน รวมทั้งการรายงานผลการประกันคุณภาพต่อหน่วยงานที่เกี่ยวข้อง และเปิดเผยต่อ สาธารณชน มีการประเมินและปรับปรุงอย่างต่อเนื่อง และมีนวัตกรรมที่เป็นแบบอย่างที่ดี

การประกันคุณภาพการศึกษาภายในถือเป็นส่วนหนึ่งของกระบวนการบริหารการศึกษาที่ต้องดำเนินการอย่าง ต่อเนื่อง โดยมีการสร้างจิตสำนึกให้เห็นว่าเป็นความรับผิดชอบร่วมกันของทุกคนในการพัฒนาคุณภาพของงานตามภารกิจ ทั้งนี้ เพื่อเป็นหลักประกันแก่สาธารณชนให้มั่นใจได้ว่าหน่วยงานสามารถสร้างผลผลิตตามภารกิจที่มีคุณภาพ

นิยามศัพท์

ระบบ หมายถึง ขั้นตอนการปฏิบัติงานที่มีการกำหนดอย่างชัดเจนว่าต้องทำอะไรบ้างเพื่อให้ได้ผลออกมาตามที่ ต้องการ ขั้นตอนการปฏิบัติงานจะต้องปรากฏให้ทราบโดยทั่วกันไม่ว่าจะอยู่ในรูปของเอกสารหรือสื่ออิเล็กทรอนิกส์หรือ โดยวิธีการอื่นๆ องค์ประกอบของระบบ ประกอบด้วย ปัจจัยนำเข้า กระบวนการ ผลผลิตและข้อมูลป้อนกลับ ซึ่งมีความสัมพันธ์เชื่อมโยงกัน

กลไก หมายถึง สิ่งที่ทำให้ระบบมีการขับเคลื่อนหรือดำเนินอยู่ได้ โดยมีการจัดสรรทรัพยากร มีการจัดองค์การ หน่วยงาน หรือกลุ่มบุคคลเป็นผู้ดำเนินงาน

รายงานการประเมินคุณภาพ หมายถึง รายงานการประเมินตนเอง (SAR) ที่รวมผลการประเมินคุณภาพภายใน ระดับหน่วยงาน จากกรรมการประเมินฯ เรียบร้อยแล้วไว้ด้วย

เกณฑ์มาตรฐาน

ผลการดำเนินงาน	ข้อที่	รายการประเมิน
<input checked="" type="checkbox"/>	1	มีระบบและกลไกการประกันคุณภาพการศึกษาภายในที่เหมาะสมและสอดคล้องกับพันธกิจและนโยบายของคณะ และดำเนินการตามระบบที่กำหนด
<input checked="" type="checkbox"/>	2	มีการกำหนดนโยบายและให้ความสำคัญเรื่องการประกันคุณภาพการศึกษาภายในโดยคณะกรรมการระดับนโยบายและผู้บริหารสูงสุดของหน่วยงาน
<input checked="" type="checkbox"/>	3	มีการดำเนินงานด้านการประกันคุณภาพการศึกษาภายในที่ครบถ้วน ประกอบด้วย 1) การควบคุมติดตามการดำเนินงาน และประเมินคุณภาพ 2) การจัดทำรายงานการประเมินคุณภาพ โดยผ่านความเห็นชอบจากที่ประชุมของหน่วยงาน

☑	4	การนำผลการประเมินคุณภาพไปทำแผนการพัฒนาคุณภาพการศึกษาของหน่วยงาน โดยผ่านความเห็นชอบจากคณะกรรมการประจำหน่วยงาน (สปค.01)
☑	5	มีการดำเนินงานตามแผนพัฒนาและปรับปรุง และวัดผลการดำเนินงานตามตัวบ่งชี้ทุกตัวบ่งชี้ (สปค.02)

ผลการดำเนินงาน

- มีระบบและกลไกการประกันคุณภาพการศึกษาภายในที่เหมาะสมและสอดคล้องกับพันธกิจและ นโยบาย ของคณะ และดำเนินการตามระบบที่กำหนด
 ภาควิชา มีการจัดทำและดำเนินการตามระบบและกลไกการประกันคุณภาพการศึกษาภายในของคณะ วิศวกรรมศาสตร์ โดยได้กำหนดผู้รับผิดชอบและประสานงานด้านประกันคุณภาพคือ อ.ดร.อัมพิกา บันสิทธิ์ และ นางสาวอังคณา สินธุ ดังแสดงในเอกสาร 6.1-1-3
- มีการกำหนดนโยบายและให้ความสำคัญเรื่องการประกันคุณภาพการศึกษาภายในโดยคณะกรรมการระดับ นโยบายและผู้บริหารสูงสุดของหน่วยงาน
 ภาควิชาฯ ได้แต่งตั้งให้ อ.ดร.อัมพิกา บันสิทธิ์ ซึ่งดำรงตำแหน่งรองหัวหน้าภาควิชาวิศวกรรมวัสดุ เป็นผู้ จัดระบบการประกันคุณภาพฯ ดำเนินกระบวนการ กำหนดมาตรฐานตัวบ่งชี้ และเกณฑ์การประเมินคุณภาพ ร่วมกับคณะกรรมการฝ่ายวางแผนและประกันคุณภาพของคณะวิศวกรรมศาสตร์
- มีการดำเนินงานด้านการประกันคุณภาพการศึกษาภายในที่ครบถ้วน ประกอบด้วย
 - มีการควบคุม ติดตามการดำเนินงาน โดยทีมผู้บริหารภาควิชาฯ มีการจัดเก็บเอกสารหลักฐานด้านการประกัน คุณภาพเป็นหมวดหมู่สืบค้นได้โดยง่าย
 - มีการจัดทำรายงานการประเมินตนเอง (SAR) ของภาควิชาฯ ตามกำหนดเวลาของคณะวิศวกรรมศาสตร์
 - มีการตรวจประเมินคุณภาพของภาควิชาฯ โดยคณะกรรมการระดับคณะฯ
- มีการนำผลการประเมินคุณภาพไปทำแผนการพัฒนาคุณภาพการศึกษาของหน่วยงาน โดยผ่านความเห็นชอบจาก คณะกรรมการประจำหน่วยงาน (สปค.01) ดังแสดงไว้ในเอกสาร 6.1-4-1
- มีการดำเนินงานตามแผนพัฒนาและปรับปรุง และวัดผลการดำเนินงานตามตัวบ่งชี้ทุกตัวบ่งชี้ (สปค.02)
 ภาควิชาฯ มีการดำเนินงานตามแผนพัฒนาและปรับปรุง แต่ยังไม่ได้มีการวัดผลการดำเนินงานตามตัวบ่งชี้ทุกตัว บ่งชี้ และระบุอย่างเป็นลายลักษณ์อักษร ตามเอกสาร สปค.02

เกณฑ์การประเมิน

คะแนน 1	คะแนน 2	คะแนน 3	คะแนน 4	คะแนน 5
มีการดำเนินการ 1 ข้อ	มีการดำเนินการ 2 ข้อ	มีการดำเนินการ 3 ข้อ	มีการดำเนินการ 4 ข้อ	มีการดำเนินการ 5 ข้อ

ผลการประเมิน

ตัวบ่งชี้ที่ 6.1	ผลการดำเนินงาน ปี 2554	ผลการประเมิน ตามเกณฑ์ ปี 2554	เป้าหมาย		การประเมิน เป้าหมาย
			2554	2555	
	5	5	5	5	บรรลุ

หลักฐานอ้างอิงเพื่อการตรวจสอบ

เอกสาร	ชื่อเอกสาร
6.1-1-1	มีการจัดทำและดำเนินการตามระบบและกลไกการประกันคุณภาพของ คณะ และ ภาควิชา/วิทยาลัยการชลประทาน
6.1-1-3	มีการกำหนดผู้รับผิดชอบและประสานงานด้านประกันคุณภาพ ตั้งแต่ระดับหน่วยงานย่อยจนถึงผู้ปฏิบัติแต่ละบุคคล
6.1-2-1	มีคณะกรรมการระดับนโยบายและผู้บริหารของภาควิชา/วิทยาลัยการชลประทาน ทำหน้าที่จัดระบบการประกันคุณภาพ กำหนดมาตรฐาน ตัวบ่งชี้และเกณฑ์การประเมินคุณภาพ
6.1-3-1	มีการจัดทำรายงานการประเมินตนเอง (SAR) ของภาควิชา/วิทยาลัยการชลประทาน
6.1-3-2	บันทึกการจัดส่งรายงานการประเมินตนเอง (SAR) ตามที่คณะกำหนด
6.1-3-3	มีการจัดเก็บเอกสารเป็นหมวดหมู่ สามารถสืบค้นได้ง่าย และครบถ้วนตามที่ระบุไว้ในเอกสารหลักฐานเพื่อการตรวจสอบ
6.1-3-4	มีการตรวจประเมินคุณภาพการศึกษาภายในระดับคณะ โดยคณะกรรมการประเมินฯ
6.1-4-1	มีการจัดทำแผนพัฒนาปรับปรุงคุณภาพการศึกษา (สปค.01)
6.1-5-1	มีการดำเนินการตามแผนพัฒนาปรับปรุง (สปค.02) ครบทุกตัวบ่งชี้

บทที่ 3

การดำเนินงานตามแผนพัฒนาปรับปรุง

3.1 แผนพัฒนาปรับปรุงตามข้อเสนอแนะจากรายงานการประเมินคุณภาพ (สปค.01)

3.2 การติดตามผลการดำเนินงานตามแผนพัฒนาปรับปรุงที่ได้รับข้อเสนอแนะจากคณะกรรมการประเมินฯ ในรอบปีการศึกษา 2553 (สปค.02)

ภาคผนวก

1. ภาคผนวก ก เอกสารหลักฐานประกอบการประเมิน

- ภาคผนวก ก-1 ระบบและกลไกการพัฒนาและบริหารหลักสูตรปีการศึกษา 2554
- ภาคผนวก ก-2 รายวิชาตามเกณฑ์มาตรฐานคุณวุฒิแห่งชาติ TOF ปีการศึกษา 2554
- ภาคผนวก ก-3 รายวิชาภาษาต่างประเทศ ปีการศึกษา 2554
- ภาคผนวก ก-4 สถานภาพคณาจารย์ ปีการศึกษา 2554
- ภาคผนวก ก-5 รายละเอียดสถานภาพคณาจารย์ ปีการศึกษา 2554
- ภาคผนวก ก-6 สถานภาพบุคลากรสายสนับสนุน ปีการศึกษา 2554
- ภาคผนวก ก-7 รายละเอียดสถานภาพบุคลากรสายสนับสนุน ปีการศึกษา 2554
- ภาคผนวก ก-8 แผนพัฒนาบุคลากร ปีการศึกษา 2554
- ภาคผนวก ก-9 แผนพัฒนาบุคลากรระยะยาว ปีการศึกษา 2554
- ภาคผนวก ก-10 การพัฒนาคณาจารย์และบุคลากรสายสนับสนุน ปีการศึกษา 2554
- ภาคผนวก ก-11 กิจกรรมที่ได้รับการยกย่องชมเชย ปีการศึกษา 2554
- ภาคผนวก ก-12 ผลงานของผู้สำเร็จการศึกษาระดับปริญญาโทที่ได้รับการตีพิมพ์หรือเผยแพร่ ปี พ.ศ. 2554
- ภาคผนวก ก-13 ผลงานของผู้สำเร็จการศึกษาระดับปริญญาเอกที่ได้รับการตีพิมพ์หรือเผยแพร่ ปี พ.ศ. 2554
- ภาคผนวก ก-14 บทความวิจัย/ผลงานสร้างสรรค์ที่ได้รับการตีพิมพ์ ปี พ.ศ. 2554
- ภาคผนวก ก-15 ผลงานวิจัยหรืองานสร้างสรรค์ ปี พ.ศ. 2554
- ภาคผนวก ก-16 ผลงานวิชาการที่ได้รับรองคุณภาพ ปี พ.ศ. 2554
- ภาคผนวก ก-17 งานบริการวิชาการแก่สังคม ปีการศึกษา 2554